



# ฐานข้อมูลภูมิปัญญาท้องถิ่น

## ตำบลต๋มเต่า

(ฉบับปรับปรุง ๒๕๖๕)

จัดทำโดย

กองการศึกษา ฯ องค์การบริหารส่วนตำบลต๋มเต่า

อำเภอเทิงจังหวัดเชียงราย

## คำนำ

ด้วยตำบลตำบลเต่า อำเภอเทิง จังหวัดเชียงราย เป็นพื้นที่หนึ่งที่มีแหล่งวัฒนธรรมและประเพณีที่หลากหลาย มีการอาศัยรวมกันของชนชาติพันธุ์ที่หลากหลาย เช่น ชนพื้นเมือง ชนเผ่าม้ง ชนเผ่าอาข่า ชนเผ่าเมี่ยน และอื่นๆ ส่งผลให้เกิดความหลากหลายทางด้านภาษา การแต่งกาย อาหาร พิธีกรรม ศาสนา ความเชื่อ วัฒนธรรม ประเพณีต่างๆ ซึ่งในหลายชุมชนยังคงอนุรักษ์ รักษา วัฒนธรรมและประเพณีไว้อย่างเหนียวแน่น และถ่ายทอดสิ่งต่างๆ เหล่านี้สู่คนรุ่นหลังไว้ได้เป็นอย่างดี ซึ่งตำบลตำบลเต่ามีหมู่บ้านทั้งสิ้น ๒๕ หมู่บ้าน ด้วยพื้นที่ที่กว้างมีภูเขา สลับซับซ้อนและพื้นที่ราบที่มีความอุดมสมบูรณ์มีลำน้ำไหลผ่าน จึงมีการเข้ามาอาศัยอยู่ของประชากรที่มีความหลากหลายทำให้เกิดเป็นชุมชนต่าง ๆ ในพื้นที่ ตำบลตำบลเต่าจึงมีภูมิปัญญา วัฒนธรรม ประเพณีที่หลากหลาย เพื่อเป็นการสืบทอดวัฒนธรรมประเพณีและภูมิปัญญาท้องถิ่นให้คงอยู่และเป็นการเผยแพร่แก่ผู้สนใจ องค์การบริหารส่วนตำบลตำบลเต่าจึงจัดทำเป็นฐานข้อมูล คลังความรู้ที่เป็นประโยชน์สำหรับผู้สนใจศึกษาและสำหรับประชาชน

องค์การบริหารส่วนตำบลตำบลเต่าจึงจัดทำโครงการจัดทำฐานข้อมูลภูมิปัญญาท้องถิ่น ประจำปี ๒๕๖๕ ขึ้น เพื่อรวบรวมข้อมูลไว้เพื่อให้ผู้สนใจศึกษาและเรียนรู้ องค์การบริหารส่วนตำบลตำบลเต่า หวังเป็นอย่างยิ่งว่าหนังสือเล่มนี้จักเป็นประโยชน์แก่ผู้สนใจ หากมีข้อเสนอแนะหรือข้อผิดพลาดประการใด ผู้จัดทำขออภัยและขออภัยมา ณ ที่นี้ด้วย

กองการศึกษา ศาสนาและวัฒนธรรม

องค์การบริหารส่วนตำบลตำบลเต่า

๑ กรกฎาคม ๒๕๖๕

ฐานข้อมูลภูมิปัญญาท้องถิ่น ฉบับปรับปรุง ๒๕๖๕

## สารบัญ

เรื่อง	หน้า
คำนำ	ก
สารบัญ	ข
ความหมายของภูมิปัญญา	๑
ประเภทของภูมิปัญญาท้องถิ่น	๒
ฐานข้อมูลภูมิปัญญาท้องถิ่น ตำบลทับเต่า ฉบับปรับปรุง ๒๕๖๕	๔
ภูมิปัญญาท้องถิ่น ตำบลทับเต่า สาขาเกษตรกรรม	๕
ภูมิปัญญาท้องถิ่น ตำบลทับเต่า สาขาอุตสาหกรรมและหัตถกรรม (ด้านการผลิตและการบริโภค)	๗
ภูมิปัญญาท้องถิ่น ตำบลทับเต่า สาขาการแพทย์ไทย	๑๖
ภูมิปัญญาท้องถิ่น ตำบลทับเต่า สาขาจัดการ	๑๘
ภูมิปัญญาท้องถิ่น ตำบลทับเต่า สาขาศาสนาและประเพณี	๒๐
ภูมิปัญญาท้องถิ่น ตำบลทับเต่า สาขาศิลปกรรม	๒๗

## ✠ ความหมายของภูมิปัญญา ✠


พจนานุกรมฉบับราชบัณฑิตยสถาน พ.ศ.๒๕๔๒ (๒๕๔๖, หน้า ๘๒๖) ได้ให้ความหมายของคำว่า ภูมิปัญญาไว้ว่า “**พื้นความรู้ความสามารถ**” ภูมิปัญญาหมายถึงทรัพยากรบุคคล ทรัพยากรความรู้ที่มีอยู่ในท้องถิ่นแต่ละแห่ง ซึ่งเป็นเอกลักษณ์เฉพาะคน หรือเป็นลักษณะสากล ที่หลายถิ่นมีคล้ายกันก็ได้ ภูมิปัญญาชาวบ้านในแต่ละถิ่นเกิดจากการแสวงหาความรู้ เพื่อเอาชนะอุปสรรคทางธรรมชาติ ทางสังคม ที่จำเป็นในการดำรงชีวิต ภูมิปัญญานี้จึงเป็นส่วนที่เกี่ยวข้องกับการผลิตและชาวบ้าน เช่น การประกอบพิธีกรรมของชุมชน หรือ ประเพณีการรวมกำลังช่วยกันทำงานใหญ่หลวงเกินวิสัยที่จะทำสำเร็จได้โดยคนเดียวเป็นต้น ภูมิปัญญาหมายถึงแบบแผนการดำเนินชีวิตที่มีคุณค่าแสดงถึงความเฉลียวฉลาดของบุคคล และสังคม ซึ่งได้สั่งสมและปฏิบัติสืบต่อกันมาภูมิปัญญาจะเป็นทรัพยากรของบุคคลหรือ ทรัพยากรความรู้ที่ได้ทรัพยากรความรู้ที่ถือว่าเป็นภูมิปัญญา ได้แก่ ความรู้ในสาขาอาชีพหรือวิชาการด้านต่างๆ เช่น การคัดเลือกพันธุ์ข้าว การถนอมอาหาร วัฒนธรรม ศิลปะ จารีต ประเพณี เป็นต้นส่วนทรัพยากรบุคคลที่ถือว่าเป็นภูมิปัญญา ได้แก่ ชวนาผู้ประสบความสำเร็จในการผลิตพราหมณ์ผู้เชี่ยวชาญในบายศรี เป็นต้น ภูมิปัญญาท้องถิ่น (local wisdom) หรือ ภูมิปัญญาชาวบ้าน (popular wisdom) เป็นคำที่รู้จักกันมานานพอสมควร เป็นคำที่มีความหมายลึกซึ้งหลายแง่มุม ซึ่งมีนักวิชาการได้ให้ความหมายไว้ในแง่มุมต่างกัน ดังนี้


**ภูมิปัญญาท้องถิ่น (Local Wisdom) หรือภูมิปัญญาชาวบ้าน (Popular Wisdom) หรือปัญญาชนชาวบ้านหรือปัญญาชนท้องถิ่น (Intellectual Organic)** หมายถึง “**พื้นเพรากฐานของความรู้ของชาวบ้าน หรือความรอบรู้ของชาวบ้านที่เรียนรู้และสั่งสมประสบการณ์สืบเนื่องต่อกันมาทั้งทางตรง คือ ประสบการณ์ด้วยตนเองหรือทางอ้อมซึ่งเรียนรู้จากผู้ใหญ่ หรือความรู้ที่สะสมสืบต่อกันมา**” (สามารถ จันทรสุรีย์ ,๒๕๓๓ อ้างถึงใน สำเนียง สร้อยนาคพงษ์,๒๕๓๕:๒๔) ภูมิปัญญาท้องถิ่นหรือภูมิปัญญาแห่งชีวิต ทำให้สังคมดำรงอยู่ได้มาเป็นเวลานาน เพราะสังคมเปรียบเสมือนมนุษย์ หากไม่มีสอนหรือปัญญาอบรมไม่สามารถดำรงชีวิตอยู่ได้ (ประเวศ วสี,๒๕๓๔) อ้างถึงใน นิลุบล คงเกต,๒๕๔๐ หน้า ๔๓) วันเพ็ญ พวงพันธุ์บุตร (๒๕๔๒:๑๐๘) ให้ทัศนะเกี่ยวกับภูมิปัญญาไทยว่า หมายถึงองค์ความรู้ทั้งหลายที่มีการสั่งสมและถ่ายทอดสืบต่อกันมาของชาติไทย โดยการคิดค้นปรับเปลี่ยนผสมผสานกับความรู้ใหม่ และพัฒนาให้เหมาะสม เพื่อพัฒนาคุณภาพชีวิต มีความเป็นเอกลักษณ์ของตนเอง รุ่ง แก้วแดง (๒๕๔๓:๒๐๔) ได้กล่าวถึงภูมิปัญญาไทยว่า หมายถึง องค์ความรู้ความสามารถและทักษะของคนไทย อันเกิดจากการสั่งสมประสบการณ์ที่ผ่านกระบวนการเลือกสรรเรียนรู้พัฒนา และถ่ายทอดสืบต่อกันมา เพื่อใช้แก้ปัญหาและพัฒนาวิถีชีวิตของคนไทยให้สมดุลกับสภาพแวดล้อมและเหมาะสมกับยุคสมัย รัตนะ บัวสนธิ (๒๕๓๕:๓๕) กล่าวว่า ภูมิปัญญาท้องถิ่น หมายถึงกระบวนการทัศน์ของบุคคลที่มีต่อตนเอง ต่อโลกและสิ่งแวดล้อม ซึ่งกระบวนการทัศน์ดังกล่าวมีรากฐานจากศาสนา คติ จารีตประเพณีที่ได้รับการถ่ายทอด สั่งสอนและปฏิบัติสืบเนื่องกันมา ปรับเข้ากับบริบททางสังคมที่เปลี่ยนแปลง แต่ละสมัย ทั้งนี้โดยมีเป้าหมายเพื่อความสงบสุขของส่วนที่เป็นชุมชน และปัจเจกบุคคล

สรุปได้ว่า ภูมิปัญญาท้องถิ่นหรือภูมิปัญญาชาวบ้าน จะเป็นทุกสิ่งทุกอย่างที่ชาวบ้านคิดขึ้นได้เอง และนำมาใช้ในการแก้ไขปัญหา เป็นเทคนิควิธี เป็นองค์ความรู้ของชาวบ้านทั้งทางกว้างและทางลึกที่ชาวบ้านคิดทำ โดยอาศัยศักยภาพที่มีอยู่แก้ปัญหาการดำเนินชีวิตในท้องถิ่นได้อย่างเหมาะสมกับยุคสมัย

### ✦✦ ประเภทของภูมิปัญญาท้องถิ่น ✦✦


ภูมิปัญญาท้องถิ่น หมายถึง ทุกสิ่งทุกอย่างที่ชาวบ้าน คิดค้นขึ้น แล้วนำมาปรับปรุงแก้ไขพัฒนา แก้ปัญหา เป็นทั้ง สติปัญญาและองค์ความรู้ทั้งหมดของชาวบ้าน ดังนั้นจึงมีความครอบคลุมเนื้อหาสาระและแนวทางดำเนินชีวิตในวงกว้าง ภูมิปัญญาท้องถิ่นประกอบไปด้วยองค์ความรู้ใน หลายวิชาดังที่ สำนักงานคณะกรรมการการศึกษาแห่งชาติ (๒๕๔๑) ได้จำแนกไว้รวม ๑๐ สาขา คือ


๑.  สาขาเกษตรกรรม หมายถึง ความสามารถในการผสมผสานองค์ความรู้ ทักษะ และเทคนิคด้านการเกษตรกับเทคโนโลยี โดยการพัฒนาบนพื้นฐาน คุณค่าดั้งเดิม ซึ่งคนสามารถพึ่งพาตนเองในสถานการณ์ต่างๆ ได้ เช่น การทำการเกษตรแบบผสมผสาน การแก้ปัญหา การเกษตร เป็นต้น

๒.  สาขาอุตสาหกรรมและหัตถกรรม (ด้านการผลิตและการบริโภค) หมายถึง การรู้จักประยุกต์ใช้เทคโนโลยีสมัยใหม่ในการแปรรูปผลผลิตเพื่อ ขะลอกการนำเข้าตลาด เพื่อแก้ปัญหาด้านการบริโภคอย่างปลอดภัยประหยัด และเป็นธรรมอันเป็นกระบวนการให้ชุมชนท้องถิ่นสามารถพึ่งตนเองทาง เศรษฐกิจได้ ตลอดทั้งการผลิตและการจัดจำหน่ายผลผลิตทางหัตถกรรม เช่น การรวมกลุ่มของกลุ่มโรงงานยางพารา กลุ่มหัตถกรรม และอื่นๆ เป็นต้น

๓.  สาขาการแพทย์ไทย หมายถึง ความสามารถในการจัดการป้องกัน และรักษาสุขภาพของคนในชุมชน โดยเน้นให้ชุมชนสามารถพึ่งพาตนเองทางด้านสุขภาพและอนามัยได้

๔.  สาขาการจัดการทรัพยากรธรรมชาติและสิ่งแวดล้อม หมายถึง ความสามารถเกี่ยวกับการจัดการทรัพยากรธรรมชาติและสิ่งแวดล้อม ทั้งอนุรักษ์การพัฒนา และใช้ประโยชน์จากคุณค่าของทรัพยากรธรรมชาติและสิ่งแวดล้อมอย่างสมดุล และยั่งยืน

๕.  สาขากองทุนและธุรกิจชุมชน หมายถึง ความสามารถในด้านบริหารจัดการค้าการสะสมและบริการกองทุนและธุรกิจชุมชน ทั้งที่เป็นเงินตราและโภคทรัพย์ เพื่อเสริมชีวิตความเป็นอยู่ของสมาชิกในชุมชน

๖.  สาขาสวัสดิการ หมายถึง ความสามารถในการจัดสวัสดิการในการประกันคุณภาพชีวิตของคนให้เกิดความมั่นคงทางเศรษฐกิจ สังคม และวัฒนธรรม

ฐานข้อมูลภูมิปัญญาท้องถิ่น ฉบับปรับปรุง 2565

๗. 🎨 สาขาศิลปกรรม หมายถึง ความสามารถในการผลิตผลงานทางด้านศิลปะ สาขาต่างๆ เช่น จิตรกรรม ประติมากรรม วรรณกรรม ทัศนศิลป์ คีตศิลป์ เป็นต้น

๘. 📁 สาขาจัดการ หมายถึง ความสามารถในการบริหารการจัดการดำเนินงานด้านต่างๆ ทั้งขององค์กรชุมชน องค์กรทางสังคมอื่นๆ ในสังคมไทย เช่น การจัดการองค์กรของกลุ่มแม่บ้านระบบผู้เฒ่าผู้แก่ในชุมชน เป็นต้น กรณีของการจัดการศึกษาเรียนรู้นับได้ว่าเป็นภูมิปัญญาสาขาการจัดการที่มีความสำคัญ เพราะการจัดการศึกษาเรียนรู้ดี หมายถึงกระบวนการเรียนรู้ พัฒนาและถ่ายทอดความรู้ภูมิปัญญาไทยที่มีประสิทธิผล

๙. สาขาภาษาและวรรณกรรม หมายถึง ความสามารถผลิตผลงานเกี่ยวกับด้านภาษา ทั้งภาษาถิ่น ภาษาโบราณ ภาษาไทย และการใช้ ภาษา ตลอดทั้งด้านวรรณกรรมทุกประเภท

๑๐. ☸ สาขาศาสนาและประเพณี หมายถึง ความสามารถประยุกต์ และปรับใช้หลักธรรมคำสอนทางศาสนาความเชื่อและประเพณีดั้งเดิมที่มีคุณค่า ให้เหมาะสมต่อการประพฤติปฏิบัติให้บังเกิดผลดีต่อบุคคลและสิ่งแวดล้อม เช่น การถ่ายทอดหลักศาสนา การบวชป่า การประยุกต์ประเพณี บุญประเพณีข้าว เป็นต้น

ฐานข้อมูลภูมิปัญญาท้องถิ่น

ตำบลต้นเต่า

ฉบับปรับปรุง 2565

## ภูมิปัญญาท้องถิ่น ตำบลทับเต่า

### สาขาเกษตรกรรม

หมายถึง ความสามารถในการผสมผสานองค์ความรู้ ทักษะ และเทคนิคด้านการเกษตรกับเทคโนโลยี โดยการพัฒนาบนพื้นฐาน คุณค่าดั้งเดิม ซึ่งคนสามารถพึ่งพาตนเองในสภาวะการณ์ต่างๆ ได้ เช่น การทำการเกษตรแบบผสมผสาน การแก้ปัญหา การเกษตร เป็นต้น



1. ชื่อ-สกุล : นายสมพร ใจเถิง
2. เกิดวันที่ : 21 เดือน พฤศจิกายน พ.ศ. 2491 อายุ 74 ปี
3. ที่อยู่ : เลขที่ 32 หมู่ที่ 3 ตำบลทับเต่า อำเภอเทิง จังหวัดเชียงราย รหัสไปรษณีย์ 57160
4. โทรศัพท์ : 089-6093344

นายสมพร ใจเถิง มีตำแหน่งเป็นรองประธานของคณะทำงานขับเคลื่อนยุทธศาสตร์การท่องเที่ยว เศรษฐกิจ พาณิชยกรรม การเกษตรและอุตสาหกรรม และด้านโครงสร้างพื้นฐาน(ประเด็นอาหารปลอดภัยและสารเคมี และมาตรการเฝ้าระวังป้องกันโรคติดเชื้อไวรัสโคโรนา 2019) และมีผลงานอื่นๆ ดังนี้

- ส่งเสริมและสนับสนุนการท่องเที่ยวเชิงอนุรักษ์สิ่งแวดล้อมวิถีชีวิต วัฒนธรรมและประเพณีท้องถิ่น
- ส่งเสริมการยกระดับมาตรฐานด้านบริการและธุรกิจที่เกี่ยวข้องกับการท่องเที่ยว สร้างความประทับใจแก่นักท่องเที่ยวและผู้มาเยือน
- สนับสนุนการพัฒนาบุคลากรด้านการท่องเที่ยว เศรษฐกิจ พาณิชยกรรม การเกษตรและอุตสาหกรรม
- ส่งเสริมให้เกษตรกรทำการเกษตรอินทรีย์ เกษตรปลอดสารพิษ การปลูกพืชเศรษฐกิจ สัตว์เศรษฐกิจได้อย่างทั่วถึงและถูกหลักวิธี
- ส่งเสริมการรวมกลุ่มเกษตรกรและความรู้สมัยใหม่ ควบคู่กับภูมิปัญญาท้องถิ่น และเกิดแนวทางในการนำไปสู่วิสัยกิจชุมชน การส่งออกผลผลิตทางการเกษตรปลอดสารพิษ ตลอดจนการเพิ่มมูลค่าของสินค้า นำไปสู่อุตสาหกรรมในครัวเรือนและชุมชน



- สร้างเครือข่ายในการบริหารจัดการน้ำอย่างเป็นระบบ ตลอดงานงานวิจัยที่เกี่ยวข้อง  
เพื่อการจัดทำ จัดหาแหล่งน้ำเพื่อการเกษตรที่เหมาะสม



## ภูมิปัญญาท้องถิ่น ตามฉบับเต่า

### สาขาอุตสาหกรรมและหัตถกรรม (ด้านการผลิตและการบริโภค)

หมายถึง การรู้จักประยุกต์ใช้เทคโนโลยีสมัยใหม่ในการแปรรูปผลผลิตเพื่อ เชลลอกการนำเข้าตลาด เพื่อแก้ปัญหาด้านการบริโภคอย่างปลอดภัยประหยัด และเป็นธรรมอันเป็นกระบวนการให้ชุมชนท้องถิ่นสามารถพึ่งตนเองทาง เศรษฐกิจได้ ตลอดทั้งการผลิตและการจัดจำหน่ายผลผลิตทางหัตถกรรม เช่น การรวมกลุ่มของกลุ่มโรงงานยางพารา กลุ่มหัตถกรรม และอื่นๆ เป็นต้น

#### ปราชญ์ท้องถิ่นด้านการตีมีด

ลำดับที่	ชื่อปราชญ์ท้องถิ่น	ที่อยู่
๑	นายฉลาด แซ่ลี	บ้านเลขที่ 3 1 ม.1 5 ต.ตำบลเต่า อ.เทิง จ.เชียงราย
๒	นายป้อ แซ่ท้อ	บ้านเลขที่ 1 6 ม.1 6 ต.ตำบลเต่า อ.เทิง จ.เชียงราย
๓	นายเลาตัว แซ่ย่าง	บ้านเลขที่ 1 5 ม.1 7 ต.ตำบลเต่า อ.เทิง จ.เชียงราย
๔	นายเปรี้ยวจี่ ชาญชัยพิทักษ์สิน	บ้านเลขที่ 4 9 ม.2 4 ต.ตำบลเต่า อ.เทิง จ.เชียงราย
๕	นายเลาสา แซ่ฟ้า	บ้านเลขที่ 1 ม. 11 ต.ตำบลเต่า อ.เทิง จ.เชียงราย

#### การตีมีด

ภูมิปัญญาชาวบ้านแรกเริ่มดั้งเดิม การตีมีด จะใช้แรงงานอย่างน้อย ๔ คน ในการตี ๑ ชิ้นงาน ในแต่ละครั้ง โดย ๑ คน เป็นคนสูบลมเข้าเตาเพื่อเพิ่มความร้อน อีก ๒ คน เป็นผู้มีหน้าที่ตีมีดด้วยการตีสลับ อีก ๑ คน คอยทำหน้าที่พลิกหรือกลับมีดในขณะที่ตี มีดเป็นเครื่องมือชนิดแรกๆที่มนุษย์ประดิษฐ์ขึ้นเพื่อใช้ในการชีวิตประจำวันมาอย่างยาวนาน เกี่ยวข้องสัมพันธ์กับแทบจะทุกกิจกรรม ในการดำเนินชีวิต ไม่ว่าจะเป็นเฝือกพันธุ์หรือกลุ่มสังคมใดๆ ก็ตาม มีดเป็นเครื่องมือตัดเฉือนชนิดมีคมสำหรับใช้ สับ หั่น ฉีก ปาด บางชนิดอาจมีปลายแหลมสำหรับกรีด หรือแทง มักมีขนาดเหมาะสมสำหรับจับถือด้วยมือเดียว

ต่อมาได้นำเทคโนโลยีสมัยใหม่ เช่น เครื่องเจียรไฟฟ้า เครื่องเป่าลมไฟฟ้า สว่านไฟฟ้า หรือหินขัดต่อด้าม มาใช้ในขบวนการผลิต ทำให้รูปแบบดั้งเดิมเปลี่ยนแปลงไปบ้าง และลดแรงงานในการผลิต จากเดิมวันละ ๒ เล่ม เป็นหลาย ๑๐ เล่ม จากใช้ในครัวเรือน ก็พัฒนาเพื่อการจำหน่ายมากขึ้น

#### เครื่องมือในการตีมีด / วัสดุ

เหล็ก วัสดุสำคัญในการใช้ตีมีด มีหลากหลายชนิด ขึ้นอยู่กับประเภทผลิตภัณฑ์และมีผลต่อราคาการจำหน่ายด้วย มีดบ้านลองตอง จะใช้เหล็กประเภทต่างๆ ในการตีมีด เช่น เหล็กเหนบรถยนต์ หรือ เหล็กสปริง ที่มีความเหนียวและแข็ง เหล็กแท่ง หรือ เหล็กพืด มีความเหนียวและแข็งน้อยกว่าเหล็กเหนบ ใช้ตีมีดดาบ มีดหวด

ฐานข้อมูลภูมิปัญญาท้องถิ่น ฉบับปรับปรุง 2565

หญ้า และมีดโต้

ไม้ ใช้สำหรับทำด้ามมีด ทำจากไม้ชนิดต่างๆ เช่น ไม้ไผ่ ไม้ประดู่ ไม้แดง

### อุปกรณ์

เครื่องมือที่สำคัญในการทำมีดให้มีคุณภาพสูง มีความคม รูปร่างสวยงามและน่าใช้ เมื่อจะหาซื้อใหม่จะต้องเป็นมีดบ้านลองตองเท่านั้น

๑. ค้อนมี ๒ ชนิด คือ ชนิดเล็ก และชนิดใหญ่ เรียกว่า พะเนิน ใช้ตีเหล็กขนาดใหญ่ มีหลายขนาด แบบชนิดหน้าเรียบ หน้าสอบ หน้าแหลม ใช้ตีเหล็กขณะเหล็กร้อนแดงสลับกัน ตีแบนเหล็กตามต้องการ

๒. สุปสำหรับเป่าลม มี ๓ ชนิด คือ สุปยีนเป็นสุปคู้ สุปนอนเป็นสุปเดี่ยว สุปพัดลม ใช้พัดลมเข้าเตาให้ถ่านลุกแดงมีความร้อน

๓. ตีจับเหล็ก หรือ คีมจับเหล็ก ใช้คีบจับเหล็กขณะเผาไฟและจับเหล็กวางบนทั่งขณะตีหรือตัด

๔. เหล็กสกัด ใช้ตัดเหล็กให้ได้ขนาดและรูปร่างตามต้องการ

๕. ทั่ง มี ๒ ชนิด คือ ทั่งใหญ่สำหรับรองเหล็กที่จะทำมีดใหญ่ๆ และทั่งเล็กสำหรับรองตีมีดเล็ก

๖. รังและทวายเป็นบ้องมีด ใช้รองตีเหล็กด้ามมีด

๗. เลื่อยตัดเหล็ก มีทั้งเลื่อยไฟฟ้าและเลื่อยมือ ใช้ตัดข้อปลอกด้ามมีด

๘. เครื่องเจียรไฟฟ้ามีหลายแบบ ใช้เจียรคมมีด เจียรด้ามมีด และเจียรตกแต่ง

๙. ตะไบ มี ๒ ชนิด คือ ตะไบหยาบ และตะไบละเอียด ใช้ตกแต่งคมมีดให้เรียบและคม

๑๐. เครื่องสว่านไฟฟ้า หรือ วิน ใช้เจาะรู เพื่อลงหมุดที่ปลอกด้ามมีด

๑๑. ทรายประทับ สำหรับตอกใบมีด เป็นเครื่องหมายการค้า บ่งบอกชื่อช่างตีมีด

๑๒. เครื่องกลึง ใช้กลึงด้ามมีด

๑๓. บั้มสุบลม หรือ พัดลมไฟฟ้าหอยโข่ง ใช้เป่าพัดลมไฟในเตาเผาให้ร้อนแดง

๑๔. เตาไฟ ทำจากอิฐบล็อกทนไฟและก่อหุ้มด้วยดินจอมปลวก ใช้ใส่ถ่านเผาเหล็กให้แดง

๑๕. ถ่านไม้ สำหรับ เผาเหล็กที่จะตีเป็นมีด

๑๖. เหล็กขูด ทำด้วยเหล็กกล้าแข็ง ปลายบางคม ใช้สำหรับขูดใบมีดให้คม และบางตามต้องการ

๑๗. เครื่องขัด หรือ ปัดมีด

๑๘. หินลับมีด มี ๒ ชนิด คือ หินหยาบ และหินละเอียด

๑๙. อ่างน้ำและน้ำซุบ สำหรับซุบคมมีด

### การทำด้าม

การทำบ้องหรือเดือยด้ามมีด คือ การตีเหล็กส่วนด้ามให้เป็นแผ่น แล้วตีปลายทั้งสองด้ามโค้งงอเข้าหากัน ช่างเรียกว่า ตีห่อบ้อง แล้วบัดกรี หรือ จอดด้วยทองเหลืองและน้ำประสานทอง ด้ามมีดแบบบ้องสามารถนำไปใช้ได้เลย หรือ นำด้ามไม้มาต่อให้ยาวขึ้นก็ได้ ด้ามมีดที่จะนำไปเข้าปลอก ช่างจะตีส่วนที่เป็นโคนเรียกว่าเป็นเดือยแหลมให้ได้ขนาดตามต้องการ ซึ่งยาวประมาณ ๑๐-๑๒ เซนติเมตร แล้วนำไปตอกเข้ากับด้ามไม้

### ขั้นตอนการทำด้าม

๑. นำด้ามไม้ชนิดต่างๆ ที่เข้าปลอกเหล็กไว้แล้วไปเจาะรูด้วยสว่านไฟฟ้า

๒. นำครั้งที่ซึ้ย้อมผ้ามาใส่ในรูของด้ามไม้ที่เจาะรูไว้แล้ว (ครั้งเปรียบเหมือนกาวที่ยึดมีดและด้าม ติดกันให้

ฐานข้อมูลภูมิปัญญาท้องถิ่น ฉบับปรับปรุง 2565

แข็งแรง) ปัจจุบันมีการนำแท่งกาวมาใช้แทนครึ่ง

๓. นำด้ามมีดส่วนที่เป็นเดือยไปเผาไฟให้ร้อนแดง แล้วนำไปเสียบเข้ากับด้ามไม้ที่ใส่ครึ่งไว้เรียบร้อยแล้วทิ้งไว้ให้เย็นแล้วนำไปตกแต่งตามความต้องการ

### การชุบคมมีด

มีดจะมีความคม และแข็งแรง การชุบคมมีดเป็นขั้นตอนที่สำคัญ ช่างทำมีดต้องมีความชำนาญเป็นพิเศษ การชุบคมมีดมี ๒ แบบ คือ แบบชุบคมด้วยน้ำ และ แบบชุบคมด้วยน้ำมัน ช่างตีมีดบ้านลองตอง จะใช้วิธีการชุบคมมีดด้วยน้ำ โดยมีขั้นตอน

๑. นำมีดที่ตีและเข้าด้าม ไปเผาไฟเฉพาะส่วนที่เป็นคมให้แดงร้อนเท่ากันตลอด (ช่างจะสังเกตและกะเวลาตามประสบการณ์ว่าเหล็กร้อนได้ที่หรือยัง)

๒. นำมีดที่เผาแล้วมาชุบในอ่างน้ำโดยจุ่มเฉพาะส่วนที่เป็นคมมีดอย่างรวดเร็วประมาณ ๑-๒ ครั้ง สังเกตดูว่าสีของเหล็กเป็นสีอะไร ในขณะที่เย็นลง คมมีดจะเปลี่ยนจากสีชาวค่อยๆ เป็นสีออกเหลืองกินเข้าไปในมีดและกระจายเป็นสีเขียวปึกแมลงทับแผ่เข้าไปในส่วนที่เป็นตัวมีดมากขึ้น

๓. เมื่อเหล็กเปลี่ยนเป็นสีเหลือง ให้รีบจุ่มมีดลงในอ่างน้ำทันทีจนกว่าจะเย็นแล้วจึงนำขึ้น

### เคล็ดลับ

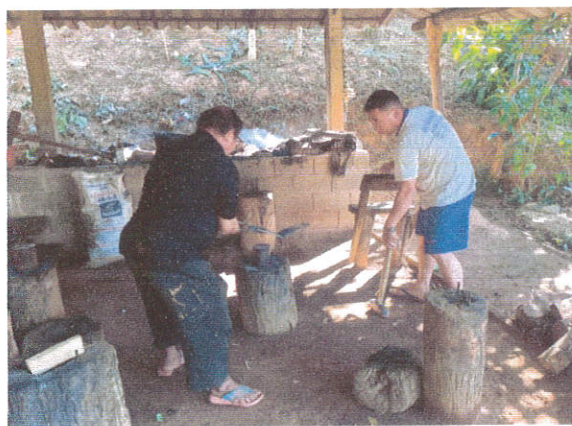
การชุบคมมีดเป็นขั้นตอนการทำอย่างละเอียด แม่นยำ หากชุบเร็วไปเหล็กเป็นสีชาวจะทำให้มีดเปราะ บิ่นหักง่าย แต่ถ้าชุบนานไป เหล็กจะกลายเป็นสีเขียวมาก จะทำให้มีดอ่อนไม่แข็ง คม และบิดเบี้ยวได้ง่าย

### วิธีการแก้ไข

นำมีดไปเผาไฟใหม่ แล้วนำมาชุบน้ำตามกระบวนการอีกครั้งจนกว่าจะได้คมมีดตามต้องการ

### การตกแต่ง

เมื่อผ่านการชุบคมมีดด้วยน้ำแล้ว นำมีดมาตกแต่งด้วยการเจียรหรือตะไบ ให้เรียบร้อยอีกครั้ง มีดบางประเภท อาจจะมีของหนังหรือของไม้ สำหรับเก็บมีดให้เรียบร้อยหรือสวยงามเพื่อเพิ่มคุณค่า เช่น มีดพก มีดดาบ





ฐานข้อมูลภูมิปัญญาท้องถิ่น ฉบับปรับปรุง 2565

## ปราชญ์ท้องถิ่นด้านการแกะสลัก

ลำดับที่	ชื่อปราชญ์ท้องถิ่น	ที่อยู่
๑	นายสุธรรม สิทธิภรณ์	บ้านเลขที่ ๑๑ ม. ๔ ต.ตบเต่า อ.เทิง จ.เชียงราย
๒	นายสมศักดิ์ จรูญสกุลวงศ์	บ้านเลขที่ ๑๙/๑ ม. ๗ ต.ตบเต่า อ.เทิง จ.เชียงราย

### การแกะสลัก

การแกะสลักไม้ ถือเป็นงานศิลปกรรมที่เก่าแก่ประเภทหนึ่ง ส่วนมากจะเป็นเรื่องเกี่ยวกับศาสนาทั้งสิ้น เป็นงานที่มีการสร้างสรรค์ ประณีต เป็นงานที่มีเอกลักษณ์ งานแกะสลักจึงกลายเป็นส่วนหนึ่งของวัฒนธรรม ที่สะท้อนให้เห็นถึงความเชื่อ ค่านิยม ประเพณี

#### อุปกรณ์ที่ใช้ในงานแกะสลัก

๑. มีด
๒. เลื่อย
๓. บุ้งหรือตะไบ
๔. กบไสไม้
๕. สว่าน
๖. เครื่องมือประกอบอื่นๆ ได้แก่ ไม้บรรทัด ดินสอ ฯลฯ



## ปราชญ์ท้องถิ่นด้านการทำเตาเผาถ่าน

ลำดับที่	ชื่อปราชญ์ท้องถิ่น	ที่อยู่
๑	นายหมาย บุญมา	บ้านเลขที่ ๑๒ ม. ๔ ต.ทับเต่า อ.เทิง จ.เชียงราย
๒	นายปฏิพัทธ์ บุญมา	บ้านเลขที่ ๑๔๕ ม. ๔ ต.ทับเต่า อ.เทิง จ.เชียงราย

### เตาเผาถ่านด้วยท่อซีเมนต์

ถ่านยังมีความจำเป็นอยู่มากในยุคเทคโนโลยีก้าวล้ำอย่างทุกวันนี้ล่ะคะ ถึงแม้ว่าจะมีเตาแก๊ส,เตาไร้ควัน แต่ก็เชื่อว่าเราจะไม่ใช้ถ่านกันอีกเลย และอาชีพเผาถ่านขาย ก็ยังคงสร้างรายได้เป็นอย่างดีเช่นกัน แต่การทำเตาเผาถ่านค่อนข้างใช้แรงงานหรือจำนวนคนในการช่วยกันสร้างกันก่อสร้างขึ้นมา แต่เคล็ดลับในการทำ"เตาเผาถ่านด้วยท่อปูนซีเมนต์"นี้ สามารถทำคนเดียวได้ ไม่ต้องใช้แรงงานช่วยเลย มาติดตามกันดูเทคนิคและวิธีการทำกัน

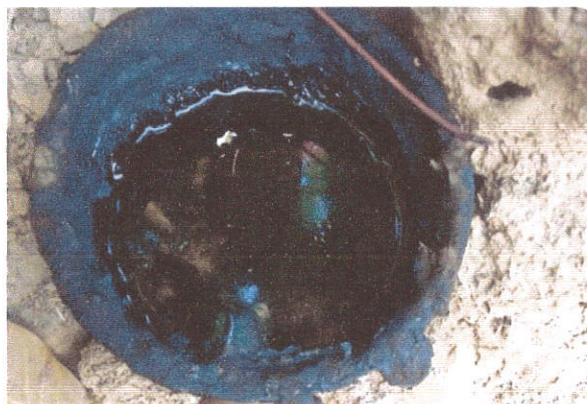


ทุกวันนี้มีการทำเตาเผาถ่านในรูปแบบต่างๆทั้งเตาไร้ควัน,เตาเผาถ่านจากถัง๒๐๐ลิตร มีมากมายหลายแบบ แต่ตามวิถีชาวบ้านที่ยังคงดำรงแบบบ้านๆแบบพอเพียงก็ยังคงมีเตาเผาถ่านแบบดินเผา ให้เห็นอยู่เช่นกัน มองดูแล้วก็คลาสสิคดีเหมือนกัน เตาเผาถ่านแบบดินแบบโบราณ

#### วิธีทำ เตาเผาถ่าน ด้วยท่อปูนซีเมนต์

๑. พื้นที่ในสวนในไร่ที่พร้อมจะทำการเผาถ่าน ขุดหลุมความกว้างให้พอดีกับท่อปูนหรือกว้างกว่านิดหน่อย ขุดลงจากพื้นลึกประมาณ ๓๐ เซนติเมตร
๒. ตรงปล่องที่จะทำการจุดไฟเพื่อเผาถ่าน ใช้อิฐบล็อกจากเป็นสี่เหลี่ยมให้เป็นปล่องไฟ อีกหนึ่งก้อนเอาไว้ใช้ปิด เมื่อตอนที่ไฟติดแล้ว
๓. ฝังตรงข้ามกับปล่องจุดไฟ ใช้ท่อโบรินวางเฉียงลงไปในหลุมที่ขุด(เพื่อเป็นที่ควันออก)ใช้เสาไม้วางเป็นฐานให้กับท่อ (วางบนพื้นราบ)
๔. เอาท่อปูนมาวางบนเสาไม้(อยู่เหนือดินที่ขุดลงไป๓๐เซนติเมตร)วางตะแกรงเหล็กบนเสาไม้ที่เป็นฐานเพื่อใช้ใส่ไม้ที่จะเผา
๕. ใช้ดินที่ขุดออกมาถมปิดท่อทั้งหมด เว้นไว้แต่ตรงปล่องไฟที่จะใช้จุดไฟ
๖. สำหรับเสาไม้ทั้งสองท่อน ให้ขุดฝังให้แน่น ไว้ด้านข้าง เอาไว้ตอนเปิดฝาท่อให้ใช้ไม้ไผ่วางแล้วก็เลื่อนฝาไปวางบนไม้ทั้งสองท่อน

๗. เสร็จแล้วคะ เตาเผาถ่านด้วยท่อปูน ที่นี้ขั้นตอนการเผาถ่านก็ธรรมดาทั่วไป จุดไม้ย่อยไฟไปไม้เศษฟางหรืออะไรก็ได้ที่นำมาเป็นเชื้อเพลิงเพื่อให้ไม้ติดไฟ ไม้ที่จะนำมาเผาเป็นถ่านถ้าเป็นไม้เนื้อแข็งก็ประมาณ ๑ ชั่วโมงก็ติดหมดเตาแล้ว เเผาทิ้งไว้ประมาณ๓-๔ ชั่วโมงก็ได้ถ่านมาใช้มาขายแล้ว





## ปราชญ์ท้องถิ่นด้านจักสานไม้ไผ่

ลำดับที่	ชื่อปราชญ์ท้องถิ่น	ที่อยู่
๑	นายชุม ไม้ตรีณฤมล	บ้านเลขที่ ๓๔ ม. ๑ ต.ทับเต่า อ.เทิง จ.เชียงราย
๒	นางกาบแก้ว ต้นด้าว	บ้านเลขที่ ๓๑/๑ ม.๒ ต.ทับเต่า อ.เทิง จ.เชียงราย
๓	นางคำ กุมาระ	บ้านเลขที่ ๓๙ ม.๓ ต.ทับเต่า อ.เทิง จ.เชียงราย
๔	นางละมัย หินกลม	บ้านเลขที่ ๘๐ ม.๕ ต.ทับเต่า อ.เทิง จ.เชียงราย
๕	นายผาด แผ่นกาม	บ้านเลขที่ ๓ ม.๕ ต.ทับเต่า อ.เทิง จ.เชียงราย
๖	นายเล่าแก้ว แซ่ย่าง	บ้านเลขที่ ๓๖ ม. ๑๑ ต.ทับเต่า อ.เทิง จ.เชียงราย
๗	นายนที จรูญสุกวงค์	บ้านเลขที่ ๑๙ ม. ๑๗ ต.ทับเต่า อ.เทิง จ.เชียงราย
๘	นายจำเริญ แซ่ฟ้า	บ้านเลขที่ ๑๗ ม. ๑๗ ต.ทับเต่า อ.เทิง จ.เชียงราย
๙	นางนะป๊ะ แซ่หาง	บ้านเลขที่ ๓๗ ม. ๒๑ ต.ทับเต่า อ.เทิง จ.เชียงราย
๑๐	นายหมาย บุญมา	บ้านเลขที่ ๑๒ ม. ๔ ต.ทับเต่า อ.เทิง จ.เชียงราย

### สานตะกร้า



#### สานตะกร้า

มนุษย์ได้มีการคิดค้นที่จะผลิตเครื่องมือเครื่องใช้ขึ้นตั้งแต่สมัยก่อนประวัติศาสตร์ในยุคหินแล้ว เห็นได้จากหลักฐานทางโบราณคดีที่มนุษย์ยุคก่อนได้นำเอาวัตถุจากธรรมชาติมาสร้างเป็นเครื่องมือเครื่องใช้ต่างๆ สำหรับชาวบ้านในจังหวัดเชียงรายสำหรับกลุ่มผู้สูงอายุ บ้านต้นเขียง ตำบลทับเต่า อำเภอเทิง จังหวัดเชียงราย สำหรับไว้ใช้ในบ้านของตนเอง และยังทำรายได้ให้กับกลุ่มผู้สูงอายุอีกด้วย

#### วิธีการทำตะกร้า

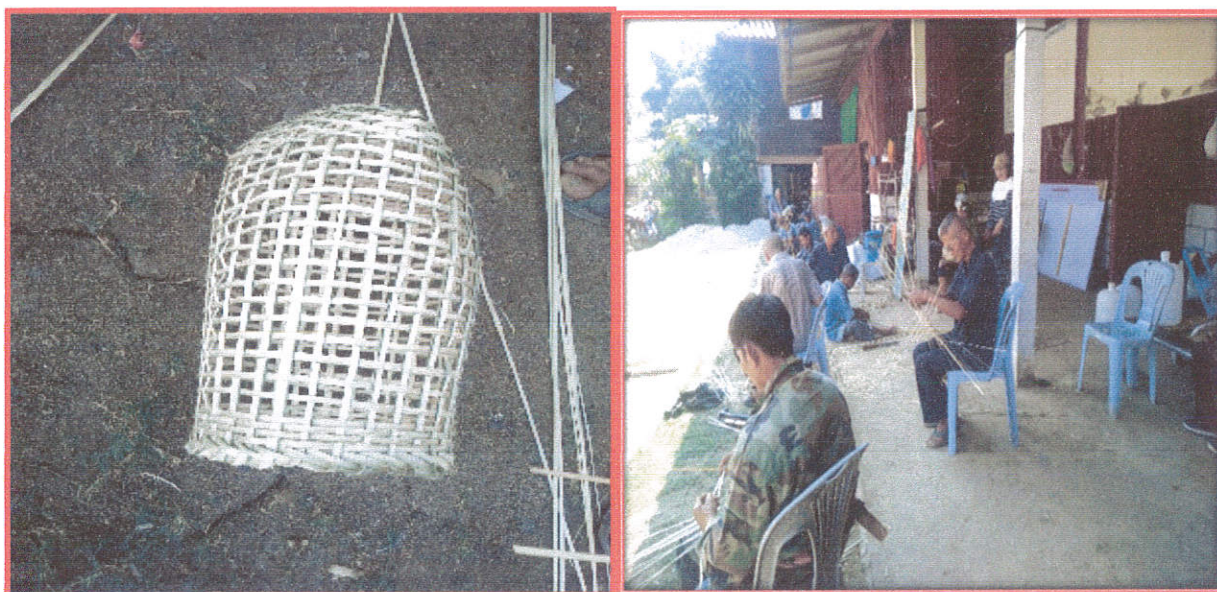
๑. ตัดไม้ไผ่แก่มาผ่าซีกและผ่าแบ่งเป็นเสี้ยวเล็ก ๆ ขนาดประมาณ ๑ ซม. และอีกส่วนหนึ่งผ่าประมาณ ๑ นิ้ว เพื่อใช้ทำขอบปากตะกร้าและมือจับ
๒. นำแต่ละชิ้นที่ผ่าไว้ ลอกใช้แต่ส่วนเปลือก โดยใช้มีดคม ๆ เหลาหรือขูดเนื้อไม้ออกและเหลือแต่ส่วนเปลือกบาง ๆ และเหนียว
๓. เริ่มต้นสานตะกร้า โดยเริ่มที่ก้นก่อน โดยใช้ส่วนที่แข็งแรงและหนากว่าสานที่ก้น ความยาวของไม้ตามขนาดของตะกร้า เส้นที่แข็งแรงกว่าสานขึ้นตามแนวตั้ง ความห่างเท่า ๆ กัน ส่วนเส้นไม้ไผ่ที่บาง นิ่ม สานตามขวางขึ้น

ฐานข้อมูลภูมิปัญญาท้องถิ่น ฉบับปรับปรุง 2565

มาเรื่อย ๆ แน่น มีลักษณะเป็นวงกลมแต่ปากตะกร้าจะกว้างกว่าก้นตะกร้า พอได้ขนาดตามต้องการใช้ไม้ไผ่ขนาด ๑ นิ้ว ทำให้เป็นวงกลมและวางไว้ที่ขอบปากตะกร้า ใช้ไม้ไผ่ส่วนที่ตั้งขึ้น พัน หรือ บิดลงไปด้านล่าง สานลงไป ประมาณ ๑ นิ้ว จนแน่นไม่หลุด ตัดเศษที่เหลือทิ้ง ตกแต่งให้สวยงาม

๔. ใส่หูหรือที่หิ้ว ซึ่งทำจากไม้ไผ่และโค้งงอได้ ใช้เชือกหรือหวายพันให้แน่น หรือใช้เชือกที่เป็นสีพันที่มีมือจับจนมิด นำไปใช้งานหรือขายได้

๕. หากต้องการเก็บไว้ใช้งานได้นาน ทาเล็กเกอร์เคลือบไม้ไผ่ทั้งด้านในและด้านนอก แล้วนำไปตากแดดให้แห้ง



## ภูมิปัญญาท้องถิ่น ตำบลต๋มเต่า สาขาการแพทย์ไทย

หมายถึง ความสามารถในการจัดการป้องกัน และรักษาสุขภาพของคนในชุมชน โดยเน้นให้ชุมชนสามารถพึ่งพาตนเองทางด้านสุขภาพและอนามัยได้

### ข้อมูลประวัติปราชญ์ท้องถิ่นแพทย์แผนไทย



ชื่อ : นางสาวนิศามณี หินจันทร์

วัน เดือน ปีเกิด : 1 ตุลาคม 2534

ที่อยู่ปัจจุบัน : บ้านเลขที่ 226/1 หมู่ที่ 3 บ้านไคร้ ตำบลต๋มเต่า อำเภอเทิง จังหวัดเชียงราย

ประวัติการศึกษา : การแพทย์แผนไทย มหาวิทยาลัยราชภัฏเชียงราย

ประวัติการทำงาน : โรงพยาบาลคลองลาน กำแพงเพชร

การทำงานปัจจุบัน : ธุรกิจส่วนตัว

### การนวดประคบสมุนไพร



### การนวดแผนไทย



## ภูมิปัญญาท้องถิ่น ตำบลต้นเต้า

### สาขาจัดการ

หมายถึง ความสามารถในการบริหารจัดการดำเนินงานด้านต่างๆ ทั้งขององค์กรชุมชน องค์กรทางสังคมอื่นๆ ในสังคมไทย เช่น การจัดการองค์กรของกลุ่มแม่บ้านระบบผู้เฒ่าผู้แก่ในชุมชน เป็นต้น กรณีของการจัดการศึกษาเรียนรู้ นับได้ว่าเป็นภูมิปัญญาสาขาการจัดการที่มีความสำคัญ เพราะการจัดการศึกษาเรียนรู้ดี หมายถึง กระบวนการเรียนรู้ พัฒนาและถ่ายทอดความรู้ภูมิปัญญาไทยที่มีประสิทธิภาพ



๑. ชื่อ-สกุล : นายสมพร ใจเถิง
๒. เกิดวันที่ : ๒๑ เดือน พฤศจิกายน พ.ศ. ๒๔๙๑ อายุ ๗๔ ปี
๓. ที่อยู่ : เลขที่ ๓๒ หมู่ที่ ๓ ตำบลต้นเต้า อำเภอเทิง จังหวัดเชียงราย รหัสไปรษณีย์ ๕๗๑๖๐
๔. โทรศัพท์ : ๐๘๙-๖๐๙๓๓๔๔

#### การทำงานด้านการจัดการองค์กรชุมชน องค์กรทางสังคมอื่นๆ

๑. ส่งเสริมงานด้านคมนาคมและการขนส่ง ทางระบายน้ำ สะพาน และการพัฒนาระบบโครงสร้างพื้นฐานที่จำเป็นเพื่อรองรับการคมนาคมภายในจังหวัด
๒. พัฒนางานด้านการผังเมือง การขนส่งและการวิศวกรรมจราจร การดูแลรักษาที่สาธารณะ และงานควบคุมอาคาร
๓. ส่งเสริมการพัฒนาและดูแลรักษาแหล่งน้ำธรรมชาติ แหล่งน้ำเพื่อการเกษตร เพื่อให้มีน้ำเพียงพอต่อการเกษตรและการอุปโภค บริโภค ตลอดจนการบริหารจัดการน้ำแบบบูรณาการ

#### ดำรงตำแหน่งรองประธานสมาคมพุทธระดับอำเภอซึ่งมีวัตถุประสงค์ดังนี้

๑. เพื่อธำรงค์และเชิดชูไว้ซึ่ง ๓ สถาบันหลัก อันมี ชาติ ศาสนาพุทธ และ สถาบันพระมหากษัตริย์
๒. ส่งเสริมและสนับสนุนให้พุทธศาสนาเป็นศาสนาประจำชาติไทย
๓. ส่งเสริมและสนับสนุนร่างกฎหมายคุ้มครองคณะสงฆ์
๔. ส่งเสริมและสนับสนุนความเท่าเทียมกันทางกฎหมายของพุทธศาสนิกชน
๕. เพื่อเป็นศูนย์รวมของพี่น้องชาวไทยพุทธทั่วโลก จรรโลงพระพุทธานุภาพให้เจริญรุ่งเรืองสืบต่อไป
๖. จัดตั้งศูนย์และเครือข่ายระวางภัยพระพุทธานุภาพทั้งทางตรงและทางอ้อม ทั่วประเทศ เพื่อรักษาไว้ซึ่งความบริสุทธิ์ของพุทธบริษัท ๔
๗. จัดตั้งศูนย์ประสานงานของพุทธศาสนิกชนทั่วประเทศ เพื่อสะดวกในการประสานงาน
๘. เพื่อจัดอบรมปณิธิแก่เยาวชนของชาติ ให้เข้าใจถึงความสำคัญของการสืบสานประเพณี วัฒนธรรมอันดีงามของชาติที่บรรพชนได้ถ่ายทอดและปฏิบัติสืบต่อกันมายาวนานตั้งแต่โบราณกาลจนถึงปัจจุบัน

ฐานข้อมูลภูมิปัญญาท้องถิ่น ฉบับปรับปรุง 2565

๙. เพื่อเผยแพร่พระธรรมคำสอนขององค์พระสัมมาสัมพุทธะเจ้า ให้เข้าถึงจิตใจของพุทธศาสนิกชนมากที่สุด

๑๐. เพื่อให้พุทธศาสนิกชน และเยาวชนของชาติได้บวชเรียนหรือได้ศึกษาธรรมะให้เข้าใจยิ่งขึ้น โดยการจัดอบรมทั้งภาคทฤษฎีและภาคปฏิบัติ

๑๑. ส่งเสริมอบรมความรู้แก่พุทธบริษัททั้ง (ให้เข้าใจในพระธรรมวินัย เพื่อจะได้ทำหน้าที่ดูแลรักษาพระพุทธศาสนาให้คงอยู่ด้วยความสง่างาม)

๑๒. จัดให้มีสถานที่อบรมและพัฒนาจิตใจของพี่น้องชาวไทยพุทธเดือนละ ๒ ครั้ง

๑๓. เพื่อคงไว้ซึ่งความเป็นธรรมแก่บุคลากรในพุทธศาสนสถาน

๑๔. ทำหน้าที่ปกป้องพุทธศาสนสถาน

๑๕. เพื่อส่งเสริมการปกครองในระบอบประชาธิปไตยอันมีพระมหากษัตริย์ทรงเป็นประมุขด้วยความเป็นกลางและไม่สนับสนุนด้านการเงินหรือทรัพย์สินแก่นักการเมืองหรือพรรคการเมือง

๑๖. เพื่อดำเนินการหรือร่วมมือกับองค์กรการกุศล เพื่อการกุศลและองค์การสาธารณประโยชน์ เพื่อสาธารณประโยชน์

## ภูมิปัญญาท้องถิ่น ตำบลตัมเต่า สาขาศาสนาและประเพณี

หมายถึง ความสามารถประยุกต์ และปรับใช้หลักธรรมคำสอนทางศาสนาความเชื่อและประเพณีดั้งเดิมที่มีคุณค่า ให้เหมาะสมต่อการประพฤติปฏิบัติให้บังเกิดผลดีต่อบุคคลและสิ่งแวดล้อม เช่น การถ่ายทอดหลักศาสนา การบวชป่า การประยุกต์ ประเพณีบุญ ประทายข้าว เป็นต้น

### ปราชญ์ท้องถิ่นด้านพิธีกรรมต่างๆพื้นราบ

ลำดับที่	ชื่อปราชญ์ท้องถิ่น	ที่อยู่
๑	นายแหลม หินทราย	บ้านเลขที่ ๒๐ ม. ๓ ต.ตัมเต่า อ.เทิง จ.เชียงราย
๒	นายส่วย ต้นสง่า	บ้านเลขที่ ๙๔ ม.๔ ต.ตัมเต่า อ.เทิง จ.เชียงราย
๓	นายสนั่น อินจา	บ้านเลขที่ ๓๒/๑ ม.๖ ต.ตัมเต่า อ.เทิง จ.เชียงราย
๔	นายเกี้ยน สุรินทร์ทอง	บ้านเลขที่ ๒๐ ม. ๑๓ ต.ตัมเต่า อ.เทิง จ.เชียงราย
๕	นายสิวงค์ จันทะชาติ	บ้านเลขที่ ๘ ม.๒๒ ต.ตัมเต่า อ.เทิง จ.เชียงราย
๖	นายตาล พันดา	บ้านเลขที่ ๗ ม. ๑๘ ต.ตัมเต่า อ.เทิง จ.เชียงราย
๗	นายแสวง มาคำดี	บ้านเลขที่ ๙๔ ม.๔ ต.ตัมเต่า อ.เทิง จ.เชียงราย

### ขั้นตอนและพิธีการทำบุญต่างๆ

#### 1.การส่งเคราะห์ให้ทั้งหมด 3 แบบดังต่อไปนี้

- การส่งเคราะห์ส่วนตัว
- การส่งเคราะห์เรือน
- การส่งเคราะห์บ้าน

#### การส่งเคราะห์ส่วนตัวขั้นตอนและพิธีการ

##### ขั้นตอนเตรียมของประกอบพิธี

เริ่มจากเจ้าภาพเตรียมของที่ จะใช้ในการประกอบพิธีชาวบ้านเรียกว่าสะตวงโดยสะตวงจะมีลักษณะสี่เหลี่ยมทุกมุมจะมีธงสีดำและแดงปักที่มุมทั้ง 4 ทิศ และในสะตวงจะมีอาหารคาวหวาน ดอกไม้เพื่อนำมาประกอบพิธี

##### วิธีการ

อาจารย์จะใช้เสื่อของผู้ต้องการทำพิธีสะเดาะเคราะห์มาวางตรงกันของสะตวง จากนั้นอาจารย์จะเริ่มบริการมคาถาเป็นภาษาบาลี (คาถาของแต่ละอาจารย์จะไม่เหมือนกัน) พออาจารย์บริการมคาถาเสร็จจะทำการพรมน้ำมนต์ให้แก่ผู้ทำพิธีเพื่อความป็นศิริมงคลเสร็จแล้วอาจารย์จะทำการผูกข้อมือให้กับผู้เข้าประกอบพิธีเพื่อความป็นศิริมงคลอาจารย์จะบริการมคาถาเป็นภาษาบาลีอีกรอบจนจบแล้วตัดปลายด้ายที่ผูกข้อมือของผู้เข้าร่วมพิธีถือเป็นการเสร็จสิ้นพิธี

ฐานข้อมูลภูมิปัญญาท้องถิ่น ฉบับปรับปรุง 2565

## การส่งเคราะห์เรือนขึ้นตอนและพิธีการ

### ขั้นตอนเตรียมของประกอบพิธี

เริ่มจากเจ้าภาพเตรียมของที่จะใช้ในการประกอบพิธีชาวบ้านเรียกว่าสะตวงโดยสะตวงจะมีลักษณะสี่เหลี่ยมทุกมุมจะมีธงสีดำและแดงปักที่มุมทั้ง 4 ทิศ และในสะตวงจะมีอาหารคาวหวาน ดอกไม้เพื่อนำมาประกอบพิธี เช่นเดียวกับการส่งเคราะห์ส่วนตัว

### วิธีการ

อาจารย์จะเริ่มบริกรรมคาถาเป็นภาษาบาลี(คาถาของแต่ละอาจารย์จะไม่เหมือนกัน)พออาจารย์บริกรรมคาถาเสร็จจะทำการเป่าลงในน้ำมันที่เตรียมไว้หรือทาง(ภาคเหนือตอนบนจะเรียกน้ำส้มป่อย)เพื่อทำการปิดเคราะห์บ้าน หรือทาง(ภาคกลางเรียกการล้างอาถรรพ์)และต่อไปอาจารย์จะทำการบริกรรมคาถาอีกบทจนเสร็จแล้วอาจารย์จะทำการผูกข้อมือให้กับผู้เข้าประกอบพิธี(เจ้าของบ้าน)เพื่อความเป็นศิริมงคลอาจารย์จะตัดปลายด้ายที่ผูกข้อมือของผู้เข้าร่วมพิธีถือเป็นการเสร็จสิ้นพิธี

## การส่งเคราะห์ส่วนรวมหรือการส่งเคราะห์หมู่บ้านขึ้นตอนและพิธีการ

เริ่มด้วยอาจารย์ทำพิธีขึ้นแท่นทั้ง 4 ทิศด้วยคาถาภาษาบาลีหรือ(การอันเชิญเทวดา)

### ขั้นตอนเตรียมของประกอบพิธี

ชาวบ้านจะเตรียมสะตวงใหญ่ภายในสะตวง(หรือเครื่องเช่นไหว้)ภายในจะมีข้าว ปลาอาหาร รูปสัตว์ต่างๆ เช่น ช้าง ม้าเป็นต้น และรูปอาวุธ เช่น หอก ดาบ มีดใส่ไว้ในสะตวง

### วิธีการ

อาจารย์จะเริ่มการสวดคาถาภาษาคำเมืองล้านนาบทใหญ่หรือที่เรียกว่าคาถาชุมนุมเทวดาเพื่อความเป็นศิริมงคลให้เกิดแก่ผู้เข้าร่วมพิธีและคนในหมู่บ้าน ต่อจากนั้นอาจารย์จะบริกรรมคาถาเป่าลงในน้ำมันและทรายที่เตรียมไว้แล้วอาจารย์พรมน้ำมันให้กับผู้ร่วมพิธีพอเสร็จชาวบ้านจะนำน้ำมันและทรายที่ทำพิธีกลับไปบ้านเพื่อพรมที่บ้านเพื่อความเป็นศิริมงคลให้เกิดแก่บ้านและครอบครัวถือเป็นการอันเสร็จสิ้นพิธี

## การทำบุญขึ้นบ้านใหม่

### ขั้นตอนและพิธีการ

อาจารย์จะขึ้นท้าวทั้ง 4 (คาถาอันเชิญเทวดา) เสร็จอาจารย์นำกล่าวคำไหว้พระและรับศีลจากพระที่นิมนต์มาจากนั้นอาจารย์กล่าวพระปริต (คาถาพระปริต) พออาจารย์กล่าวคาถาเสร็จพระสงฆ์รูปที่3จะสวดคาถาอันเชิญเทวดาจนจบ ต่อด้วยพระทุกรูปเริ่มเจริญพุทธมนต์จนเสร็จ อาจารย์จะนำกล่าวคำถวายเครื่องไทยทานให้กับพระสงฆ์ เสร็จพระรูปที่1จะทำการพรมน้ำมันให้กับเจ้าของบ้านและผู้เข้าร่วมพิธีเพื่อความเป็นศิริมงคล

### สู่ขวัญ

### ขั้นตอนและพิธีการ

เริ่มด้วยการปิดเคราะห์หรืออาจารย์บริกรรมคาถาศักดิ์ศักดิ์ด้วยยันต์ขุนพอเสร็จจะต่อด้วยการล้างเคราะห์ อาจารย์จะสวดคาถาขยันต์โตจนเสร็จจากการปิดและล้างเคราะห์ จะเริ่มเข้าสู่พิธีการสู่ขวัญอาจารย์สวดคาถาภาษาบาลีจนเสร็จอาจารย์จะทำพิธีป้อนข้าวขวัญสวดด้วยคาถาเรียกขวัญ(อาจารย์แต่ละท่านจะไม่เหมือนกัน) หลังจากอาจารย์ทำการเรียกขวัญเสร็จจะทำการผูกข้อมือให้แก่ผู้ที่ทำพิธีผู้นั้นเพื่อความเป็นศิริมงคลพอเสร็จอาจารย์จะทำการยกครูเพื่อแสดงความนับถือครูบาอาจารย์ที่ให้ความรู้ถึงว่าเสร็จพิธี(ส่วนค่าคุณนั้นแล้วแต่เจ้าภาพจะให้)



## งานศพ

### ขั้นตอนพิธีการสวดกลางคืน

1. เชิญประธานในพิธีจุดธูป เทียนบูชาพระรัตนไตรต่อด้วยอาจารย์นำไหว้พระรับศีลจนเสร็จ พระจะเริ่มสวดพระอภิธรรม(ด้วยคำสวดภาษาบาลี)จนจบ

2. ทำการเชิญแขกผู้มีเกียรติวางผ้าบังสกุลจากนั้นอาจารย์จะกล่าวคำหยาตน้ำเพื่ออุทิศส่วนบุญส่วนกุศลไปยังผู้ที่เสียชีวิตจนจบเป็นอันเสร็จพิธีสวดศพช่วงกลางคืน

### ขั้นตอนพิธีการสวดกลางวัน(ก่อนนำศพไปยังป่าสุสาน)

1. เชิญประธานในพิธีจุดธูป เทียนบูชาพระรัตนไตรต่อด้วยอาจารย์นำไหว้พระรับศีลจนเสร็จ พระจะเริ่มสวดพระอภิธรรม(ด้วยคำสวดภาษาบาลี)จนจบ(ขั้นตอนทุกอย่างจะเหมือนพิธีการตอนสวดกลางคืน)

อาจารย์กล่าวเวียนทานไปหาดวงวิญญาณของผู้ที่เสียชีวิตเสร็จพระจะเริ่มสวดคาถากุศลาใหญ่(คือการสวดเพื่อส่งดวงวิญญาณของผู้เสียชีวิตให้ไปสู่สุคติ)พอเสร็จจะเริ่มพิธีถวายเรือนทานพร้อมด้วยข้าวของเครื่องใช้ต่างๆให้กับผู้ตายเพื่อนำไปใช้ในภพหน้าพอเสร็จพิธี อาจารย์จะนำกล่าวหยาตน้ำ(การหยาตน้ำคือการแจ้งให้ผู้เสียชีวิตทราบว่าตนเองได้เสียชีวิตไปแล้ว)

### พิธีการในป่าสุสาน

โฆษกจะกล่าวเชิญญาติและแขกผู้มีเกียรติมาถ่ายรูปหลังจากนั้นจะเชิญแขกผู้มีเกียรติวางผ้าบังสกุลและวางผ้าไตรเพื่อเป็นการนำส่งดวงวิญญาณของผู้ที่เสียชีวิตไปสู่สุคติพอเสร็จแล้วจะเข้าสู่การเชิญพระอาวุโสมาทำการชักผ้าบังสกุลและพระจะเริ่มทำการสวดพระอภิธรรมด้วยภาษาบาลีจบ

โฆษกจะเชิญประธานจุดเพลิงเพื่อทำการฌาปนกิจร่างของผู้เสียชีวิตจึงเป็นการเสร็จพิธี

## แต่งงาน

### ขั้นตอนพิธีการ

เมื่อทุกอย่างพร้อมเจ้าบ่าวและเจ้าสาวนั่งประจำที่ตรงเตรียมขันบายศรีพอได้ ฤกษ์อาจารย์จะเข้าสู่พิธีการสู่ขวัญด้วยการบริกรรมคาถาสำหรับพิธีสู่ขวัญจนเสร็จและทำการผูกข้อมือให้กับคู่บ่าวสาวเพื่อความเป็นศิริมงคลและโฆษกจะเชิญแขกที่มาร่วมงานผู้ข้อมือให้คู่บ่าวสาวถือว่าเสร็จสิ้นขั้นตอน

### ทำขวัญนาค

### ขั้นตอนพิธีการ

1. จุดธูป เทียนบูชาพระรัตนไตร
2. อาจารย์ทำพิธีสู่ขวัญให้กับนาคที่จะบวช
3. ป้อนข้าวขวัญนาค และเชิญญาติแขกผู้มีเกียรติผูกข้อมือให้กับนาคถือเป็นอันเสร็จสิ้นพิธี

## ปราชญ์ท้องถิ่นด้านพิธีกรรมต่างๆชนชาติพันธุ์ม้ง

ลำดับที่	ชื่อปราชญ์ท้องถิ่น	ที่อยู่
๑	นายธนพล เกียรติไพยศ	บ้านเลขที่ ๖๗ ม. ๑๕ ต.ต๊ับเต่า อ.เทิง จ.เชียงราย
๒	นายฟ้า แซ่ท้อ	บ้านเลขที่ ๒๘ ม.๑๗ ต.ต๊ับเต่า อ.เทิง จ.เชียงราย
๓	นายรุ่งวิไกร ไชยวงศ์ประทีป	บ้านเลขที่ ๑ ม.๑๗ ต.ต๊ับเต่า อ.เทิง จ.เชียงราย
๔	นายหน่อเซง แซ่ว่าง	บ้านเลขที่ ๒๒ ม. ๑๗ ต.ต๊ับเต่า อ.เทิง จ.เชียงราย
๕	นายกำป้อ แซ่ว่าง	บ้านเลขที่ ๕๐ ม.๑๗ ต.ต๊ับเต่า อ.เทิง จ.เชียงราย
๖	นายป่าเจง พรสุชนันดร	บ้านเลขที่ ๔๙ ม. ๑๗ ต.ต๊ับเต่า อ.เทิง จ.เชียงราย

## พิธีกรรม

### การเกิด

เนื่องจากยังมีความเคารพในพ่อแม่บรรพบุรุษและเชื่อในสิ่งเหนือธรรมชาติ ก่อนที่ทารกจะเกิดมา ม้งจึงมีข้อปฏิบัติความเชื่อที่ยึดถือให้หญิงมีครรภ์ยึดถือปฏิบัติตาม เช่น ห้ามหญิงตั้งครรภ์เดินผ่านบริเวณ ที่มีหนองน้ำ ห้ามหญิงตั้งครรภ์เดินข้ามจอมปลวก ห้ามหญิงตั้งครรภ์เดินผ่านบริเวณที่มีดินสูงชันจะตก ไหลลงมาได้ ห้ามหญิงตั้งครรภ์เข้าไปในบ้านของคนอื่นในเวลาที่ครอบครัวในบ้านนั้นคลอดลูกมีอายุยังไม่ครบเดือน ห้ามหญิงตั้งครรภ์เด็ดยอดพืชผักต่างๆ ห้ามหญิงตั้งครรภ์ใช้มีดฟันประตูบ้าน และเตียงนอน ของตน จากการสอบถามคนเฒ่าคนแก่ผู้อาวุโสเหล่านั้น กล่าวว่าสาเหตุที่มีข้อห้ามของหญิงมีครรภ์เป็นเพราะ เชื่อว่าช่วงที่หญิงตั้งครรภ์เป็นช่วงที่ต้องทะนุถนอมรักษาร่างกายอย่างดี หากเดินทางไปโดยไม่ระมัดระวัง อาจทำให้มีผลต่อเด็กในท้อง เช่น อาจถูกผีเข้า อาจเกิดการแท้งลูก เป็นต้น นอกจากนี้ เมื่อมีทารกเกิดใหม่ในครอบครัว ตามความเชื่อของม้ง จะนำรกของเด็กฝังไว้ในบ้าน คือ ถ้าเด็กเป็นผู้ชายจะเอารกฝังไว้ที่เสาเอกของบ้าน เพราะผู้ชายคือคนที่จะต้องสืบทอดวงศ์ตระกูลต่อไป ส่วนผู้หญิงนั้นจะเอารกฝังไว้ที่เสาเตียงนอนในห้องนอน เพราะผู้หญิงจะต้องแต่งงานออกเรือนไปอยู่กับสามี เมื่อเด็กเกิดได้ ๓ วัน เช้าวันที่สามจะมีพิธีกรรมตั้งชื่อและสู่ขวัญเด็ก สิ่งที่ต้องเตรียมสำหรับการสู่ขวัญเด็ก คือ ไก่ ไข่ไก่ ธูป เทียน กระดาษเงิน กระดาษทอง เมื่อมีการสู่ขวัญแล้ว ยังมีการเช่นไหว้บรรพบุรุษ และเลี้ยง ขอบคุนผู้ที่ส่งวิญญาณมาเกิด (niam txiv dab pog) และขอให้บรรพบุรุษและสิ่งศักดิ์สิทธิ์ช่วยคุ้มครอง ต่อจากนั้นจะมีการจัดเลี้ยงและมัดขวัญให้กับเด็ก ส่วนผู้เป็นแม่ก็มี การอยู่ไฟเป็นเวลา ๑ เดือน มีข้อปฏิบัติหรือข้อห้ามของหญิงที่อยู่ไฟ หลายประการ เช่น ต้องดื่มน้ำต้ม

ฐานข้อมูลภูมิปัญญาท้องถิ่น ฉบับปรับปรุง 2565

ที่อุ่นเท่านั้น ห้ามดื่มน้ำเย็น, ห้ามซักผ้าด้วยน้ำเย็น, ควรกินอาหารที่เหมาะสม ห้ามกิน อาหารคาว, ควรระมัดระวังอย่าให้น้ำนมตกลงไปในอาหารทั้งของคนและสัตว์, ห้ามเอาน้ำผสมข้าวกิน, ห้ามผู้หญิงที่กำลังอยู่ไฟเข้าบ้านของบุคคลอื่น, ห้ามหญิงอยู่ไฟเข้าออกประตูหน้าบ้านของตนและครอบครัวอื่น (ในบางตระกูล)

มนุษย์ที่มีลมหายใจมาจนวันนี้ล้วนถือกำเนิดจากผู้เป็นแม่ ทั้งผู้เป็นแม่และพ่อให้การเลี้ยงดูมาแต่เด็ก จนโต ปกป้องรักษายามเจ็บไข้ เด็กเริ่มเรียนรู้อีกคำว่า แม่และพ่อ ตามภาษาของเด็ก และในขณะเดียวกัน ก็เรียนรู้ธรรมชาติรอบข้างไปด้วย คนมีส่วนใหญ่มักมีชีวิตอยู่กับธรรมชาติมาแต่โบราณกาล การที่แม่ปฏิบัติตาม ความเชื่อในวิญญาณต่างๆ ก็เป็นการเรียนรู้ทั้งธรรมชาติและสิ่งเหนือธรรมชาติไปในตัว โดยปกติเด็กมักจะมีความแข็งแรงและมีความอดทนสูง หากได้รับผลกระทบทางจิตใจหรือเจ็บไข้ได้ป่วย พ่อแม่จะหายาสมุนไพร มารักษาก่อน ถ้ายังไม่บรรเทาอีกจะมีวิธีการรักษาอีกชั้นหนึ่ง คือการรักษาทางจิตวิญญาณที่เรียกพิธีนี้ว่า “ถั่วเบ้ง” ส่วนผู้ทำพิธีหรือหมอทรงที่เป็นผู้ชายเรียกว่า “เน้ง” ผู้หญิง เรียกว่า “เนี้ยเน้ง” โดยใช้อุปกรณ์ที่เป็น เขาควายส่วนปลายในการเสี่ยงทายแล้วรักษาตามความเชื่อ ส่วนมากแล้วจะดีขึ้น

### พิธีทรงเจ้าหรืออ้วเน้ง (Ua Neeb)

ดังที่กล่าวแล้วว่า คนที่เป็นหรือทำหน้าที่อ้วเน้ง ถั่วเบ้งได้มี ๒ วิธี คือ การรำเรียนและคนจะเป็นได้ต้องมี วิญญาณของ “ตัวเบ้ง” (qhua neeb) หรือเจ้ามาเข้าร่างก่อนการตัวเน้งถือว่าเป็นการรักษาผู้ป่วยและปกป้อง ชับไล่สิ่งไม่ดีออกไป

เหตุแห่งการทำตัวเน้งได้นั้นมีสองแบบ คือหนึ่ง โดยเจ้าของบ้านขอให้ผู้ทรงมาทำให้โดยตรง สอง โดย การเสี่ยงทาย คือการขอผู้ทรงโดยความต้องการของสิ่งศักดิ์สิทธิ์ในบ้าน เมื่อจะต้องไปขอให้คนมาทำตัวเน้ง (ผู้ชายเรียกว่า “เบ้ง” ส่วนผู้หญิงเรียกว่า “เนี้ยเน้ง) คนๆ นั้นก็ต้องเตรียมรูป ๔ ดอก ไปด้วย การถือรูปควรถือให้เป็นแนวตั้ง เมื่อเราขอผู้ตัวเบ้งได้แล้วเราต้อง กราบคำนับ ๒ ครั้งให้กับผู้ตัวเบ้ง โดยให้ทิศทางการกราบ คำนับไปทางหิ้งบูชาของตัวเบ้ง และอยู่ในทิศที่เห็นหน้าผู้ตัวเน้งด้วย ต่อจากนั้นผู้ตัวเน้งจะนำรูปไปจุดบอก ตัวเบ้งในหิ้งบูชา จากนั้นผู้ตัวเน้งหรือภรรยาของผู้ตัวเบ้งจะเก็บอุปกรณ์ที่ต้องใช้ในการตัวเน้งให้กับผู้ขอ เอาไปลวงหน้าก่อน

องค์ประกอบสำคัญของพิธีตัวเน้ง คือ ๑)เน้ง หรือ เนี้ยเน้ง คือ ผู้ทรงเจ้าประกอบพิธีกรรม ๒)ตัวเน้ง คือเทพเจ้าในการรักษา ๓)ตัวเบ้ง คือ ฆ้อง ๔)ก้วเบ้ง คือ อุปกรณ์เสี่ยงทายมีปลายแหลม ๕)

ซ็องเน็ง คืออุปกรณ์ ลักษณะกลมคล้ายโดนัท ข้างในกลวงมีลูกเหล็กเล็กๆ อยู่ภายใน ทำจากทองเหลือง เมื่อสั่นมีเสียงดังคล้าย กระจดิ่งเป็นสื่อติดต่อระหว่างตัวเน็งและคนทำตัวเบ็ง 5 เจียะเน็ง ลักษณะคล้าย เครื่องเคาะที่ร้อยใส่แหวนเหล็ก ด้วยลวดเป็นพวง ๗)เจียะเม็ง คือ มีดยาวคล้ายดาบ 4)โคร่งแจ้ง คือ แก้วอียาวสี่ขาสำหรับนั่งทำพิธี

ส่วนองค์ประกอบของวัสดุอุปกรณ์ที่เจ้าของบ้านต้องเตรียม ๑)โต๊ะสำหรับวางอุปกรณ์ตัวเน็ง ๒)กระถาง ปักธูป และมีโซ่ ๑ พวง ๓)น้ำเย็น ๑ ถ้วย ๔)น้ำอุ่น ๓ ถ้วย ๕)ข้าวเปลือกคั่ว ๑ หรือ ๒ จาน 5)กระตาดเงิน กระตาดทอง 6)สัตว์ที่ใช้ในพิธี (ปกติจะใช้หมู ถ้าไม่มีสามารถใช้ไก่ได้ แต่จะไม่ใช้ สัตว์ที่ใหญ่กว่าหมู)

พิธีกรรมจะเริ่มด้วย เมื่อผู้ตัวเบ็งมาถึงจะมีการเสียดูว่าผีต้องการอะไร และต้องการ กระตาดเงิน กระตาดทองเท่าไร เมื่อผู้ทรงเข้าทรงแล้วผู้ทรงจะมีอาการตัวสั่นและกล่าวสาธยายด้วย ภาษาทรงเจ้าสื่อสาร ระหว่างมนุษย์กับวิญญาณ จะมีผู้ช่วยดูแลอย่างใกล้ชิด เพื่อคอยช่วยเหลือผู้ทรง และเมื่อผีต้องการอะไร ผู้ทรงจะบอกออกมา หรือต้องทำอะไรในช่วงนั้น

เมื่อเสร็จพิธีกรรม ผู้ทรงออกจากร่างทรง เจ้าของบ้านจะต้องกราบค่านับ ๒ ครั้ง คือ ค่านับ ครั้งที่ ๑ สำหรับผู้ทรง ค่านับครั้งที่ ๒ สำหรับตัวเบ็ง (เทพบนสวรรค์) แล้วจะมีการเตรียมอาหาร เพื่อเลี้ยงผู้ทรง และ ตัวเบ็ง ก่อนจะกินข้าว เจ้าของบ้านต้องค่านับอีกครั้งให้กับผู้ทรงและตัวเน็ง

ตำนานเรื่องเล่ากำเนิดม้ง ที่มาของชื่อม้ง พิธีกรรมต่างๆ รวมทั้งนิทานอื่นๆ เป็นแหล่งบรรจุ ของ ประวัติศาสตร์ความทรงจำของม้ง สะท้อนจักรวาลวิทยาในการนับถือบูชาเทพวิญญาณหรือขวัญ ของ บรรพบุรุษม้ง ที่อยู่กับคนม้งซึ่งมักจะอพยพเดินทางยาวไกลจากดินแดนดั้งเดิมไม่ต่ำกว่า ๕,๐๐๐ ปี รวมทั้งเกิด การปฏิเสธและปรับใช้วัฒนธรรมชาติพันธุ์ที่ไปสัมพันธ์ด้วย แต่กล่าวได้ว่า ม้งส่วนใหญ่ ยังเคารพในธรรมชาติ ผู้คนและสิ่งเหนือธรรมชาติคือวิญญาณของบรรพชน

#### พิธีกรรมของชาวม้งที่เกี่ยวข้องกับการอนุรักษ์ธรรมชาติ

๑. พิธีการดงแข่ง หรือ พิธีกรรมการเช่นเจ้าที่ เพื่อขอบคุณที่ได้ช่วยคุ้มครองผืนแผ่นดินและป่าเขาลำเนา ไพรให้อยู่ในสภาพสมบูรณ์ตลอดทั้งปี ตลอดจนเป็นการคุ้มครองเทพเจ้าที่ได้ช่วยคุ้มครองพิทักษ์รักษาคนในชุมชน ให้อยู่เย็นเป็นสุขตลอดทั้งปี พิธีดงแข่งจะเป็นพิธีกรรมระดับชุมชน ถือเป็นจุดศูนย์รวมของคนในชุมชน และจะมีการ ทำทุกปีในช่วงหลังงานปีใหม่ม้งประมาณ ๔-๕ วัน ทุกคนจะมีการเตรียมความพร้อมของแต่ละบ้านในเรื่องของ เครื่องเช่นเพื่อนำไปทำพิธี พิธีดงแข่งมีบทบาทในการสร้างความสัมพันธ์ของคนในชุมชนให้เกิดความสามัคคีเป็น

อันหนึ่งเดียว และสร้างความสัมพันธ์ของคนกับธรรมชาติ (ดิน น้ำ ป่า สัตว์ป่า) สิ่งเหนือธรรมชาติ (ผี เจ้าที่ เทพ) ทำให้เกิดความสมดุลในระบบนิเวศน์มากขึ้น

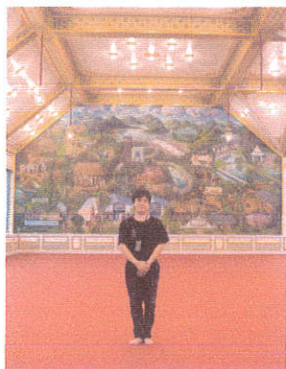
๒. พิธีเต่งเข้าได้ หรือ พิธีกรรมการเซ่นเทพเจ้าต้นน้ำ เป็นพิธีที่จะกระทำในพื้นที่ที่เป็นป่าต้นน้ำของชุมชน เพื่อทำการขอขมาและขอบคุณ รวมทั้งเป็นการตอบแทนเทพเจ้าแห่งน้ำ ที่ช่วยปกป้องคุ้มครองป่าและแหล่งน้ำที่อยู่ในชุมชนให้มีความอุดมสมบูรณ์มีน้ำไหลตลอดทั้งปี โดยเฉพาะชุมชนที่มีน้ำค่อนข้างน้อยต้องทำพิธีนี้เพื่อให้มีน้ำใช้ตลอดทั้งปีโดยเทพเจ้าที่เชิญมาในพิธี เป็นเทพเจ้าที่มีความเกี่ยวข้องกับดิน น้ำ ป่า เช่นเทพถือ-ติเทพเสท่าตัวว่า (เทพแห่งน้ำ)หลังจากการทำพิธีแล้วทุกคนจะต้องช่วยกันดูแลรักษาอย่างดี ไม่ให้มีการเผาป่าหรือทำไร่อยู่เหนือป่าต้นน้ำหรือบริเวณใกล้เคียง

๓. พิธีผีเห่งและเป่าเห่งชั่วคราว หรือ พิธีกรรมการบนเทพเจ้าแห่งไฟ เป็นการบนบานให้เทพเจ้ามาทำการคุ้มครองไม่ให้เกิดไฟป่าและคุ้มครองคนในชุมชนไม่ให้ได้รับภัยอันตรายใดๆจากการเกิดไฟป่า ไม่ว่าจะเป็นช่วงการอยู่เวรยามระวังไฟป่า การทำแนวกันไฟ และการดับไฟป่า เป็นต้นพิธีกรรมดังกล่าวจะทำการเป็นประจำทุกปี โดยจะทำการบนในช่วงหน้าแล้ง ประมาณเดือนกุมภาพันธ์ และจะทำการแก้บนในช่วงต้นฤดูฝน ประมาณเดือนพฤษภาคม

๔. พิธีผีเห่งดำ หรือ พิธีกรรมการเซ่นเทพเจ้าแห่งการเกษตร เป็นการบนบานให้เทพเจ้าแห่งการเกษตรมาทำการคุ้มครองพืชผักให้ปราศจากโรคเพลี้ยหรือโรคใดๆก็ตามที่เกิดจากแมลง และทำการเซ่นไหว้เมื่อสิ้นปี โดย ๑ปีอาจจะมีการประกอบพิธีมากกว่า ๑ ครั้ง ทั้งนี้แล้วแต่ว่าคร่าวเรือนั้นๆ มีการเพาะปลูกและเก็บเกี่ยวกี่ครั้ง โดยจะทำพิธีการบนก่อนเพาะปลูกและทำการเซ่นไหว้หลังจากการเก็บเกี่ยวแล้ว

## ภูมิปัญญาท้องถิ่น ตามลตบเต่า สาขาศิลปกรรม

หมายถึง ความสามารถในการผลิตผลงานทางด้านศิลปะ สาขาต่างๆ เช่น จิตรกรรมประติมากรรม  
วรรณกรรม ทัศนศิลป์ คีตศิลป์ เป็นต้น



ชื่อ : นายบัลลังค์ เขยบาล  
ที่อยู่ : ๔๓ หมู่ ๘ ต. ตำบลเต่า อ.เทิง จ. เชียงราย  
โทร : ๐๘๗๕๖๖๙๔๙๘

### ผลงานด้านศิลปะ / วิจิตรศิลป์



ฐานข้อมูลภูมิปัญญาท้องถิ่น ฉบับปรับปรุง 2565

ผลงานด้านศิลปะ / จิตรศิลป์



ฐานข้อมูลภูมิปัญญาท้องถิ่น ฉบับปรับปรุง 2565

ผลงานด้านศิลปะ / วิจิตรศิลป์



ฐานข้อมูลภูมิปัญญาท้องถิ่น ฉบับปรับปรุง 2565







## บันทึกข้อความ

ส่วนราชการ กองการศึกษา ศาสนาและวัฒนธรรม องค์การบริหารส่วนตำบลต้าบต๊บเต้า อำเภอเทิง จังหวัด  
เชียงราย

ที่ ขร ๗๖๕๐๔ / -

วันที่ ๒๐ ธันวาคม ๒๕๖๔

เรื่อง ขออนุมัติดำเนินการตามโครงการจัดทำฐานข้อมูลภูมิปัญญาท้องถิ่น ตำบลต้าบต๊บเต้า ประจำปี ๒๕๖๕  
เรียน นายองค์การบริหารส่วนตำบลต้าบต๊บเต้า

### ต้นเรื่อง

ตามที่ องค์การบริหารส่วนตำบลต้าบต๊บเต้า จะดำเนินการจัดทำโครงการจัดทำฐานข้อมูลภูมิปัญญาท้องถิ่น ตำบลต้าบต๊บเต้า ประจำปี ๒๕๖๕ ในระหว่างเดือน มกราคม - มิถุนายน ๒๕๖๕ ณ พื้นที่ตำบลต้าบต๊บเต้า อำเภอเทิง จังหวัดเชียงราย โดยมีวัตถุประสงค์ เพื่อจัดทำฐานข้อมูลสารสนเทศ คลังความรู้ ในด้านภูมิปัญญาท้องถิ่น ประเพณีวัฒนธรรมของตำบลต้าบต๊บเต้า เพื่ออนุรักษ์ไว้ซึ่งศิลปะ วัฒนธรรม ภูมิปัญญาของท้องถิ่น และรวบรวมข้อมูลไว้เป็นศูนย์กลางของการเรียนรู้แก่ผู้สนใจนั้น

### ข้อเท็จจริง

ด้วยตำบลต้าบต๊บเต้า อำเภอเทิง จังหวัดเชียงราย เป็นพื้นที่หนึ่งที่มีแหล่งวัฒนธรรมและประเพณีที่หลากหลาย มีการอาศัยรวมกันของชนชาติพันธุ์ที่หลากหลาย เช่น ชนพื้นเมือง ชนเผ่าม้ง ชนเผ่าอาข่า ชนเผ่าเมี่ยน และอื่นๆ ส่งผลให้เกิดความหลากหลายทางด้านภาษา การแต่งกาย อาหาร พิธีกรรม ศาสนา ความเชื่อ วัฒนธรรมประเพณีต่างๆ ซึ่งในหลายชุมชนยังคงอนุรักษ์ รักษา วัฒนธรรมและประเพณีไว้อย่างเหนียวแน่น และถ่ายทอดสิ่งต่างๆ เหล่านี้สู่คนรุ่นหลังไว้ได้เป็นอย่างดี ซึ่งตำบลต้าบต๊บเต้ามีหมู่บ้านทั้งสิ้น ๒๕ หมู่บ้าน มีการอาศัยอยู่ของประชากรประมาณ ๑๕,๐๐๐ - ๒๐,๐๐๐ คน ซึ่งมีทั้งประชากรหลักและประชากรแฝง ด้วยพื้นที่ที่กว้างมีภูเขาสลับซับซ้อนและพื้นที่ราบที่มีความอุดมสมบูรณ์มีลำน้ำไหลผ่าน จึงมีการเข้ามาอาศัยอยู่ของประชากรที่มีความหลากหลายทำให้เกิดเป็นชุมชนต่าง ๆ ในพื้นที่ ดังนั้นตำบลต้าบต๊บเต้าจึงมีภูมิปัญญา วัฒนธรรม ประเพณีที่หลากหลาย ดังนั้นเพื่อเป็นการอนุรักษ์ภูมิปัญญา วัฒนธรรม ประเพณี และบันทึกประวัติศาสตร์ของตำบลต้าบต๊บเต้า จึงได้จัดทำโครงการจัดทำฐานข้อมูลภูมิปัญญาท้องถิ่น ตำบลต้าบต๊บเต้า ประจำปี ๒๕๖๕ ขึ้นเพื่อรวบรวมข้อมูลเพื่อจัดทำเป็นฐานข้อมูล คลังความรู้ที่เป็นประโยชน์สำหรับผู้สนใจศึกษาและสำหรับประชาชนต่อไป

### ข้อกฎหมาย

๑. พระราชบัญญัติรัฐธรรมนูญแห่งราชอาณาจักรไทย พ.ศ.๒๕๔๐ องค์การปกครองส่วนท้องถิ่นย่อมมีหน้าที่บำรุงรักษาศิลปจารีตประเพณีภูมิปัญญาท้องถิ่น หรือวัฒนธรรมอันดีของท้องถิ่น ประกอบกับพระราชบัญญัติสภาตำบลและองค์การบริหารส่วนตำบล พ.ศ.๒๕๓๗

มาตรา ๖๗ ภายใต้บังคับแห่งกฎหมาย องค์การบริหารส่วนตำบล มีหน้าที่ต้องทำในเขตองค์การบริหารส่วนตำบล ดังต่อไปนี้

(๕) ส่งเสริมการศึกษา ศาสนา และวัฒนธรรม

(๘) บำรุงรักษาศิลปะ จารีตประเพณี ภูมิปัญญาท้องถิ่น และวัฒนธรรมอันดีของท้องถิ่น

๒. พระราชกำหนดแผนและขั้นตอนการกระจายอำนาจให้แก่องค์กรปกครองส่วนท้องถิ่น

พ.ศ.๒๕๕๒

มาตรา ๑๖ ให้เทศบาล เมืองพัทยา และองค์การบริหารส่วนตำบลมีอำนาจและหน้าที่ในการจัดระบบการบริการสาธารณะเพื่อประโยชน์ของประชาชนในท้องถิ่นของตนเอง ดังนี้

(๑๑) การบำรุงรักษาศิลปะ จารีตประเพณี ภูมิปัญญาท้องถิ่น และวัฒนธรรมอันดีของท้องถิ่น

มาตรา ๑๗ ภายใต้บังคับมาตรา ๑๖ ให้องค์การบริหารส่วนจังหวัดมีอำนาจและหน้าที่ในการจัดระบบการบริการสาธารณะเพื่อประโยชน์ของประชาชนในท้องถิ่นของตนเอง ดังนี้

(๑๘) การส่งเสริมการศึกษา จารีตประเพณี และวัฒนธรรมอันดีงามของท้องถิ่น

๓. ระเบียบกระทรวงมหาดไทยว่าด้วยการเบิกค่าใช้จ่ายเกี่ยวกับการปฏิบัติราชการขององค์กรปกครองส่วนท้องถิ่น พ.ศ. ๒๕๔๒

๔. ระเบียบกระทรวงมหาดไทย ว่าด้วยการเบิกจ่ายค่าใช้จ่ายในการจัดงาน การจัดการแข่งขันกีฬาและส่งเสริมกีฬาเข้าร่วมการแข่งขันกีฬาขององค์กรปกครองส่วนท้องถิ่น พ.ศ. ๒๕๕๙

### ข้อพิจารณา/ข้อเสนอ

ตามข้อกฎหมายดังกล่าวข้างต้น สอดคล้องกับโครงการที่เกี่ยวข้องกับการบำรุงรักษาศิลปะ จารีตประเพณี การบำรุงรักษาภูมิปัญญาท้องถิ่น และวัฒนธรรมอันดีของท้องถิ่น จึงถือได้ว่าเป็นโครงการที่มีความสอดคล้องกับอำนาจหน้าที่ขององค์การบริหารส่วนตำบล ดังนั้น เพื่อเป็นการดำเนินการตามอำนาจหน้าที่ ที่ระบุไว้ในระเบียบดังกล่าวไว้ข้างต้น จึงขออนุมัติจากนายกองค์การบริหารส่วนตำบลตำบลเตา ในการดำเนินการโครงการจัดทำฐานข้อมูลภูมิปัญญาท้องถิ่น ตำบลตำบลเตา ประจำปี ๒๕๖๕ ตามที่เสนอมาพร้อมนี้

จึงเรียนมาเพื่อโปรดพิจารณา สั่งการ

(ลงชื่อ) ว่าที่ร้อยตรีหญิง

(อศิราห์ คำดี)

นักวิชาการศึกษา ปฏิบัติการ

ข้อคิดเห็น/ข้อเสนอแนะ

-โปรดพิจารณาอนุมัติ

ข้อคิดเห็น/ข้อเสนอแนะ

-เห็นชอบ

(ลงชื่อ)

(นางรัตนอรียาภา พลุลลท)

ผู้อำนวยการกองคลัง

รักษาราชการแทนผู้อำนวยการกองการศึกษา

(ลงชื่อ)

(นางสาวปริยาภรณ์ วรรณสอน)

ปลัดองค์การบริหารส่วนตำบลตำบลเตา

ความคิดเห็น/ข้อเสนอแนะ



เห็นชอบ อนุมัติ ดำเนินการต่อไป.....



ไม่เห็นชอบ เพราะ.....

(ลงชื่อ)

(นายเอกชัย หาญสุวรรณชัย)

นายกองค์การบริหารส่วนตำบลตำบลเตา

# บันทึกข้อความ

ส่วนราชการ กองการศึกษา ศาสนาและวัฒนธรรม องค์การบริหารส่วนตำบลต้าบเต่า อำเภอเทิง จังหวัด  
เชียงราย

ที่ ขร ๗๖๕๐๔ / -

วันที่ ๒๐ ธันวาคม ๒๕๖๔

เรื่อง ขออนุมัติโครงการจัดทำฐานข้อมูลภูมิปัญญาท้องถิ่น ตำบลต้าบเต่า ประจำปี ๒๕๖๕

เรียน นายองค์การบริหารส่วนตำบลต้าบเต่า

## ต้นเรื่อง

ตามที่ องค์การบริหารส่วนตำบลต้าบเต่า ได้จัดทำโครงการจัดทำฐานข้อมูลภูมิปัญญาท้องถิ่น ตำบลต้าบเต่า ประจำปี ๒๕๖๕ ในระหว่างเดือน มกราคม - มิถุนายน ๒๕๖๕ ณ พื้นที่ตำบลต้าบเต่า อำเภอเทิง จังหวัดเชียงราย โดยมีวัตถุประสงค์ เพื่อจัดทำฐานข้อมูลสารสนเทศ คลังความรู้ ในด้านภูมิปัญญาท้องถิ่น ประเพณีวัฒนธรรมของตำบลต้าบเต่า เพื่ออนุรักษ์ไว้ซึ่งศิลป วัฒนธรรม ภูมิปัญญาของท้องถิ่นและรวบรวม ข้อมูลไว้เป็นศูนย์กลางของการเรียนรู้แก่ผู้สนใจนั้น

## ข้อเท็จจริง

ด้วยตำบลต้าบเต่า อำเภอเทิง จังหวัดเชียงราย เป็นพื้นที่หนึ่งที่มีแหล่งวัฒนธรรมและประเพณี ที่หลากหลาย มีการอาศัยรวมกันของชนชาติพันธุ์ที่หลากหลาย เช่น ชนพื้นเมือง ชนเผ่าม้ง ชนเผ่าอาข่า ชน เผ่าเมี่ยน และอื่นๆ ส่งผลให้เกิดความหลากหลายทางด้านภาษา การแต่งกาย อาหาร พิธีกรรม ศาสนา ความ เชื่อ วัฒนธรรมประเพณีต่างๆ ซึ่งในหลายชุมชนยังคงอนุรักษ์ รักษา วัฒนธรรมและประเพณีไว้อย่างเหนียว แน่น และถ่ายทอดสิ่งต่างๆ เหล่านี้สู่คนรุ่นหลังไว้ได้เป็นอย่างดี ซึ่งตำบลต้าบเต่ามีหมู่บ้านทั้งสิ้น ๒๕ หมู่บ้าน มีการอาศัยอยู่ของประชากรประมาณ ๑๕,๐๐๐ - ๒๐,๐๐๐ คน ซึ่งมีทั้งประชากรหลักและประชากรแฝง ด้วย พื้นที่ที่กว้างมีภูเขาสลับซับซ้อนและพื้นที่ราบที่มีความอุดมสมบูรณ์มีลำน้ำไหลผ่าน จึงมีการเข้ามาอาศัยอยู่ของ ประชากรที่มีความหลากหลายทำให้เกิดเป็นชุมชนต่าง ๆ ในพื้นที่ ดังนั้นตำบลต้าบเต่าจึงมีภูมิปัญญา วัฒนธรรม ประเพณีที่หลากหลาย ดังนั้นเพื่อเป็นการอนุรักษ์ภูมิปัญญา วัฒนธรรม ประเพณี และบันทึกประวัติศาสตร์ ของตำบลต้าบเต่า จึงได้จัดทำโครงการจัดทำฐานข้อมูลภูมิปัญญาท้องถิ่น ตำบลต้าบเต่า ประจำปี ๒๕๖๕ ขึ้น เพื่อรวบรวมข้อมูลเพื่อจัดทำเป็นฐานข้อมูล คลังความรู้ที่เป็นประโยชน์สำหรับผู้สนใจศึกษาและสำหรับ ประชาชนต่อไป

## ข้อกฎหมาย

๑. พระราชบัญญัติรัฐธรรมนูญแห่งราชอาณาจักรไทย พ.ศ.๒๕๔๐ องค์การปกครองส่วน ท้องถิ่นย่อมมีหน้าที่บำรุงรักษาศิลปจารีตประเพณีภูมิปัญญาท้องถิ่น หรือวัฒนธรรมอันดีของท้องถิ่น ประกอบ กับพระราชบัญญัติสภาตำบลและองค์การบริหารส่วนตำบล พ.ศ.๒๕๓๗

มาตรา ๖๗ ภายใต้บังคับแห่งกฎหมาย องค์การบริหารส่วนตำบล มีหน้าที่ต้องทำในเขตองค์การ บริหารส่วนตำบล ดังต่อไปนี้

(๕) ส่งเสริมการศึกษา ศาสนา และวัฒนธรรม

(๘) บำรุงรักษาศิลป จารีตประเพณี ภูมิปัญญาท้องถิ่น และวัฒนธรรมอันดีของท้องถิ่น

๒. พระราชกำหนดแผนและขั้นตอนการกระจายอำนาจให้แก่องค์กรปกครองส่วนท้องถิ่น

พ.ศ.๒๕๕๒

มาตรา ๑๖ ให้เทศบาล เมืองพัทยา และองค์การบริหารส่วนตำบลมีอำนาจและหน้าที่ในการจัดระบบการบริการสาธารณะเพื่อประโยชน์ของประชาชนในท้องถิ่นของตนเอง ดังนี้

(๑๑) การบำรุงรักษาศิลปะ จารีตประเพณี ภูมิปัญญาท้องถิ่น และวัฒนธรรมอันดีของท้องถิ่น

มาตรา ๑๗ ภายใต้บังคับมาตรา ๑๖ ให้องค์การบริหารส่วนจังหวัดมีอำนาจและหน้าที่ในการจัดระบบการบริการสาธารณะเพื่อประโยชน์ของประชาชนในท้องถิ่นของตนเอง ดังนี้

(๑๘) การส่งเสริมการกีฬา จารีตประเพณี และวัฒนธรรมอันดีงามของท้องถิ่น

๓. ระเบียบกระทรวงมหาดไทยว่าด้วยการเบิกค่าใช้จ่ายเกี่ยวกับการปฏิบัติราชการขององค์กรปกครองส่วนท้องถิ่น พ.ศ. ๒๕๔๒

๔. ระเบียบกระทรวงมหาดไทย ว่าด้วยการเบิกจ่ายค่าใช้จ่ายในการจัดงาน การจัดการแข่งขันกีฬาและส่งเสริมกีฬาเข้าร่วมการแข่งขันกีฬาขององค์กรปกครองส่วนท้องถิ่น พ.ศ.๒๕๕๙

### ข้อพิจารณา/ข้อเสนอ

ตามข้อกฎหมายดังกล่าวข้างต้น สอดคล้องกับโครงการที่เกี่ยวข้องกับการบำรุงรักษาศิลปะ จารีตประเพณี การบำรุงรักษาภูมิปัญญาท้องถิ่น และวัฒนธรรมอันดีของท้องถิ่น จึงถือได้ว่าเป็นโครงการที่มีความสอดคล้องกับอำนาจหน้าที่ขององค์การบริหารส่วนตำบล ดังนั้น เพื่อเป็นการดำเนินการตามอำนาจหน้าที่ ที่ระบุไว้ในระเบียบดังกล่าวไว้ข้างต้น จึงขออนุมัติจากนายกองค์การบริหารส่วนตำบลตำบลเตา ในการดำเนินการโครงการจัดทำฐานข้อมูลภูมิปัญญาท้องถิ่น ตำบลตำบลเตา ประจำปี ๒๕๖๕ ตามที่เสนอมาพร้อมนี้

จึงเรียนมาเพื่อโปรดพิจารณา สั่งการ

(ลงชื่อ) ว่าที่ร้อยตรีหญิง

(อศิราห์ คำดี)

นักวิชาการศึกษา ปฏิบัติการ

ข้อคิดเห็น/ข้อเสนอแนะ

- เห็นชอบ อนุมัติ ดำเนินการต่อไป

ข้อคิดเห็น/ข้อเสนอแนะ

- เห็นชอบ อนุมัติ ดำเนินการต่อไป

(ลงชื่อ)

(นางรัตนอริยาภา พลุลลท)

ผู้อำนวยการกองคลัง

รักษาราชการแทนผู้อำนวยการกองการศึกษา

(ลงชื่อ)

(นางสาวปริยาภรณ์ วรรณสอน)

ปลัดองค์การบริหารส่วนตำบลตำบลเตา

ความคิดเห็น/ข้อเสนอแนะ

เห็นชอบ อนุมัติ ดำเนินการต่อไป.....

ไม่เห็นชอบ เพราะ.....

(ลงชื่อ)

(นายเอกชัย หาญสุวรรณชัย)

นายกองค์การบริหารส่วนตำบลตำบลเตา

# โครงการจัดทำฐานข้อมูลภูมิปัญญาท้องถิ่น ตำบลบับเต่า ประจำปี ๒๕๖๕

## ๑. หลักการและเหตุผล

ด้วยตำบลบับเต่า อำเภอเทิง จังหวัดเชียงราย เป็นพื้นที่หนึ่งที่มีแหล่งวัฒนธรรมและประเพณีที่หลากหลาย มีการอาศัยร่วมกันของชาติพันธุ์ที่หลากหลาย เช่น ชนพื้นเมือง ชนเผ่าม้ง ชนเผ่าอาข่า ชนเผ่าเมี่ยน และอื่นๆ ส่งผลให้เกิดความหลากหลายทางด้านภาษา การแต่งกาย อาหาร พิธีกรรม ศาสนา ความเชื่อ วัฒนธรรมประเพณีต่างๆ ซึ่งในหลายชุมชนยังคงอนุรักษ์ รักษา วัฒนธรรมและประเพณีไว้อย่างเหนียวแน่น และถ่ายทอดสิ่งต่างๆ เหล่านี้สู่คนรุ่นหลังไว้ได้เป็นอย่างดี ซึ่งตำบลบับเต่ามีหมู่บ้านทั้งสิ้น ๒๕ หมู่บ้าน มีการอาศัยอยู่ของประชากรประมาณ ๑๕,๐๐๐ - ๒๐,๐๐๐ คน ซึ่งมีทั้งประชากรหลักและประชากรแฝง ด้วยพื้นที่ที่กว้างมีภูเขาสลับซับซ้อนและพื้นที่ราบที่มีความอุดมสมบูรณ์มีลำน้ำไหลผ่าน จึงมีการเข้ามาอาศัยอยู่ของประชากรที่มีความหลากหลายทำให้เกิดเป็นชุมชนต่าง ๆ ในพื้นที่ ดังนั้นตำบลบับเต่าจึงมีภูมิปัญญา วัฒนธรรม ประเพณีที่หลากหลาย ดังนั้นเพื่อเป็นการอนุรักษ์ ภูมิปัญญา วัฒนธรรม ประเพณี และบันทึกประวัติศาสตร์ของตำบลบับเต่า จึงได้จัดทำโครงการจัดทำฐานข้อมูลภูมิปัญญาท้องถิ่น ตำบลบับเต่า ประจำปี ๒๕๖๕ ขึ้น เพื่อรวบรวมข้อมูลเพื่อจัดทำเป็นฐานข้อมูล คลังความรู้ที่เป็นประโยชน์สำหรับผู้สนใจศึกษาและสำหรับประชาชนต่อไป

ดังนั้นเพื่อเป็นการอนุรักษ์ รักษา ถ่ายทอด และเผยแพร่แก่ชนรุ่นหลัง องค์การบริหารส่วนตำบลบับเต่าจึงจัดทำโครงการจัดทำฐานข้อมูลภูมิปัญญาท้องถิ่น ตำบลบับเต่า ประจำปี ๒๕๖๕ ขึ้น เพื่อรวบรวมข้อมูลไว้เพื่อให้ผู้สนใจศึกษาและเรียนรู้ ซึ่งองค์กรปกครองส่วนท้องถิ่น ถือเป็นหน่วยงานที่มีหน้าที่ในการส่งเสริมอนุรักษ์ศิลปวัฒนธรรมและประเพณีท้องถิ่น มีความใกล้ชิดกับประชาชนในท้องถิ่นมากที่สุด โดยมีอำนาจหน้าที่ตามกฎหมาย ในส่วนของการส่งเสริมศาสนา ศิลปวัฒนธรรมและจารีตประเพณีได้กำหนดบทบาทอำนาจหน้าที่ไว้ตามพระราชบัญญัติรัฐธรรมนูญแห่งราชอาณาจักรไทย พ.ศ.๒๕๖๐ องค์กรปกครองส่วนท้องถิ่นย่อมมีหน้าที่บำรุงรักษาศิลปจารีตประเพณีภูมิปัญญาท้องถิ่น หรือวัฒนธรรมอันดีของท้องถิ่น ประกอบกับพระราชบัญญัติสภาตำบลและองค์การบริหารส่วนตำบล พ.ศ.๒๕๓๗ มาตรา ๖๗ ภายใต้อำนาจแห่งกฎหมาย องค์การบริหารส่วนตำบล มีหน้าที่ต้องทำในเขตองค์การบริหารส่วนตำบล ดังต่อไปนี้ (๕) ส่งเสริมการศึกษา ศาสนา และวัฒนธรรม (๘) บำรุงรักษาศิลป จารีตประเพณี ภูมิปัญญาท้องถิ่น และวัฒนธรรมอันดีของท้องถิ่น พระราชกำหนดแผนและขั้นตอนการกระจายอำนาจให้แก่องค์กรปกครองส่วนท้องถิ่น พ.ศ.๒๕๔๒ มาตรา ๑๖ ให้เทศบาล เมืองพัทยา และองค์การบริหารส่วนตำบลมีอำนาจและหน้าที่ในการจัดระบบการบริการสาธารณะเพื่อประโยชน์ของประชาชนในท้องถิ่นของตนเอง ดังนี้ (๑๑) การบำรุงรักษา ศิลปะ จารีตประเพณี ภูมิปัญญาท้องถิ่น และวัฒนธรรมอันดีของท้องถิ่น มาตรา ๑๗ ภายใต้อำนาจมาตรา ๑๖ ให้องค์การบริหารส่วนจังหวัดมีอำนาจและหน้าที่ในการจัดระบบการบริการสาธารณะเพื่อประโยชน์ของประชาชนในท้องถิ่นของตนเอง ดังนี้ (๑๘) การส่งเสริมการศึกษา จารีตประเพณี และวัฒนธรรมอันดีงามของท้องถิ่น องค์การบริหารส่วนตำบลบับเต่า จึงได้ดำเนินการจัดโครงการส่งเสริมการวิจัยและจัดทำฐานข้อมูลภูมิปัญญาท้องถิ่นและประเพณีชาติพันธุ์ ตำบลบับเต่า ขึ้น

## ๒. วัตถุประสงค์ของโครงการ

๑. เพื่อจัดทำฐานข้อมูลสารสนเทศ คลังความรู้ ในด้านภูมิปัญญาท้องถิ่น ประเพณีวัฒนธรรมของตำบลบับเต่า

๒. เพื่ออนุรักษ์ไว้ซึ่งศิลปะ วัฒนธรรม ภูมิปัญญาของท้องถิ่น

๓. เพื่อรวบรวมข้อมูลไว้เป็นศูนย์กลางของการเรียนรู้แก่ผู้สนใจ

### ๓. เป้าหมายของโครงการ

#### เชิงปริมาณ

ประชาชนตำบลตำบลเต่า และผู้สนใจภูมิปัญญาท้องถิ่น วัฒนธรรมของตำบลตำบลเต่า จำนวน ๕๐๐ คน/ปี สามารถเข้าถึงข้อมูลได้อย่างรวดเร็วผ่านสื่อเผยแพร่ของ อบต.ตำบลเต่า

#### เชิงคุณภาพ

ประชาชนตำบลตำบลเต่า และผู้สนใจศึกษาศิลปะ ภูมิปัญญาท้องถิ่น ตำบลตำบลเต่า ได้เข้าถึงข้อมูลที่ถูกต้องสะดวกและรวดเร็ว

### ๔. วิธีดำเนินการ

๑. กำหนดแนวทางและวางแผนจัดทำโครงการ
๒. เขียนโครงการเพื่อเสนอขออนุมัติดำเนินการจากผู้บริหาร
๓. ประสานผู้นำชุมชน ผู้นำท้องถิ่น หน่วยงานในพื้นที่ เพื่อเก็บข้อมูล
๔. ดำเนินการสำรวจข้อมูลตามหัวข้อที่ได้กำหนดไว้
๕. รวบรวมข้อมูลเพื่อจัดทำเป็นฐานข้อมูล
๖. จัดทำฐานข้อมูลเป็นรูปเล่ม และไฟล์อิเล็กทรอนิกส์ เพื่อเผยแพร่แก่ผู้สนใจศึกษา
๗. รายงานผลการดำเนินงานแก่ผู้บังคับบัญชาและผู้บริหารเพื่อทราบ

### ๕. ระยะเวลาในการดำเนินการ

ระหว่างเดือนมกราคม – มิถุนายน ๒๕๖๕

### ๖. สถานที่ดำเนินการ

ตำบลตำบลเต่า อำเภอเทิง จังหวัดเชียงราย

### ๗. ผู้รับผิดชอบโครงการ

- กองการศึกษา ฯ
- องค์การบริหารส่วนตำบลตำบลเต่า

### ๘. งบประมาณ

ไม่ใช้งบประมาณ

### ๙. ประโยชน์ที่คาดว่าจะได้รับจากโครงการ

๑. มีระบบฐานข้อมูลสารสนเทศ คลังความรู้ด้านศิลปะ ภูมิปัญญาท้องถิ่น ของตำบลตำบลเต่า
๒. เด็ก เยาวชนและประชาชนมีการอนุรักษ์ไว้ซึ่งศิลปะ ภูมิปัญญาท้องถิ่น ของตำบลตำบลเต่า
๓. มีข้อมูลไว้เป็นศูนย์กลางความรู้เรื่องศิลปะ ภูมิปัญญาท้องถิ่น ของตำบลตำบลเต่า สำหรับประชาชนและผู้สนใจศึกษา

ลงชื่อที่ร้อยตรีหญิง ..... ผู้เสนอโครงการ

(อศิราห์ คำดี)

ตำแหน่ง นักวิชาการศึกษา ปฏิบัติการ

ลงชื่อ ..... ผู้ตรวจสอบโครงการ  
(นางรัตน์อริยาภา พลุลอท)  
ตำแหน่ง ผู้อำนวยการกองคลัง  
รักษาราชการแทนผู้อำนวยการกองการศึกษา

ลงชื่อ ..... ผู้เห็นชอบโครงการ  
(นางสาวปรียาภรณ์ วรรณสอน)  
ตำแหน่ง ปลัดองค์การบริหารส่วนตำบลทับเต่า

ลงชื่อ ..... ผู้อนุมัติโครงการ  
(นายเอกชัย หาญสุวรรณชัย)  
ตำแหน่ง นายองค์การบริหารส่วนตำบลทับเต่า